

**Uchwała Nr XXXIX/255/2013
Rady Gminy Tarnów Opolski
z dnia 23 grudnia 2013 r.**

**w sprawie przyjęcia Strategii Rozwiązywania Problemów Społecznych w Gminie
Tarnów Opolski**

Na podstawie art. 18 ust. 1 ustawy z dnia 8 marca 1990r. o samorządzie gminnym (tekst jedn.: Dz. U. z 2013r. poz. 594 ze zm.) oraz art. 17 ust. 1 pkt 1 ustawy z dnia 12 marca 2004r. o pomocy społecznej (tekst jedn.: Dz. U. z 2013r. poz. 182 ze zm.) Rada Gminy Tarnów Opolski uchwała co następuje:

§ 1.

Przyjmuje się Strategię Rozwiązywania Problemów Społecznych w Gminie Tarnów Opolski na lata 2014-2020 stanowiącą załącznik do uchwały.

§ 2.

Wykonanie uchwały powierza się Wójtowi Gminy.

§ 3.

Traci moc uchwała nr XXX/216/09 Rady Gminy Tarnów Opolski z dnia 22 czerwca 2009 r. w sprawie przyjęcia „Strategii Rozwiązywania Problemów Społecznych Gminy Tarnów Opolski do roku 2013”.

§ 4.

Uchwała wchodzi w życie z dniem podjęcia.

Przewodniczący Rady Gminy

/-/ Rudolf Urban

Załącznik
do Uchwały Nr XXXIX/255/2013
Rady Gminy Tarnów Opolski
z dnia 23 grudnia 2013 r.

**STRATEGIA
ROZWIĄZYWANIA
PROBLEMÓW SPOŁECZNYCH
NA LATA 2014-2020
W
GMINIE
TARNÓW OPOLSKI**

Tarnów Opolski 2013

Spis treści

Wstęp.....	5
I ZAŁOŻENIA WSTĘPNE STRATEGII.....	5
1.Podstawa prawna.....	6
2.Komplementarność strategii rozwiązywania problemów społecznych w Gminie z dokumentami strategicznymi	7
2.1 Komplementarność na poziomie lokalnym (gminnym).....	7
2.2 Komplementarność na poziomie regionalnym (wojewódzkim)	8
2.3 Komplementarność na poziomie krajowym.....	9
3.Założenia strategii	11
3.1 Adresaci Strategii	11
3.2 Źródła finansowania	12
3.3 Koordynator Strategii.....	12
3.4 Partnerzy w procesie realizacji.....	12
3.5 Termin realizacji	12
4.Etapy i metody budowania Strategii	13
4.1 Określenie horyzontu czasowego Strategii	13
5.Upowszechnienie i przyjęcia Strategii	13
6. Charakterystyka Gminy Tarnów Opolski	13
6.1 Rys historyczny	13
6.2 Położenie i powierzchnia	14
6.3 Środowisko przyrodnicze	15
6.4 Zasoby wodne	17
6.5 Dziedzictwo kulturowe	18
6.6 Turystyka.....	19
6.7 Gospodarka i przedsiębiorczość.....	21
II DIAGNOZA SPOŁECZNA GMINY	23
1.Dane demograficzne.....	23
2.Warunki i jakość życia mieszkańców	25
2.1 Sytuacja mieszkaniowa	25
2.2 Informacja o dochodach samorządu gminnego ogółem w przeliczeniu na 1 mieszkańca.....	26
3.Oświata i wychowanie	27
3.1 Wychowanie przedszkolne.....	27
3.2 Szkolnictwo publiczne podstawowe i gimnazjalne.....	27
III ANALIZA ZASOBÓW POMOCY SPOŁECZNEJ W GMINIE	28
1.Ocena infrastruktury pomocy społecznej w Gminie	28
1.1 Instytucje pomocy społecznej w Gminie.....	28
1.2.Potrzeby w zakresie rozwoju instytucji pomocy społecznej w Gminie na rok 2014.....	31
1.3.Inwestycje w infrastrukturze pomocy społecznej w Gminie na lata 2014-2020.....	31
1.4.Koszty prowadzenia i utrzymania instytucji pomocy społecznej w Gminie.....	32
1.5.Środki finansowe Gminy na zadania własne i zlecone w obszarze pomocy społecznej...	33
1.6.Kadra instytucji pomocy społecznej w Gminie.....	35
1.7.Kadra ośrodka pomocy społecznej w Gminie.....	36
IV DIAGNOZA I ANALIZA PROBLEMÓW SPOŁECZNYCH.....	38
1.Charakterystyka problemów społecznych.....	38
1.1 Ubóstwo	38
1.2 Bezrobocie.....	39
1.3 Niepełnosprawność	39

1.4 Długotrwała lub ciężka choroba.....	40
1.5 Alkoholizm i nadmierne picie oraz przemoc domowa.....	41
1.6 Bezradność w sprawach opiekuńczo-wychowawczych i prowadzeniu gospodarstwa domowego	43
1.7 Potrzeba ochrony macierzyństwa i wielodzietności.....	44
1.8 Bezdomność	45
1.9 Trudności w przystosowaniu się do życia po opuszczeniu zakładu karnego.....	46
1.10 Sieroctwo, w tym eurosieroctwo	46
2.Zadania pomocy społecznej	47
2.1 Zadania własne Gminy o charakterze obowiązkowym.....	47
2.2 Zadania własne gminy.....	48
2.3 Zadania zlecone z zakresu administracji rządowej	48
3.Polityka prorodzinna	49
3.1 Świadczenia rodzinne.....	49
3.2 Fundusz alimentacyjny.....	50
4.Gminna Komisja Rozwiązywania Problemów Alkoholowych.....	50
5.Zatrudnienie mieszkańców Gminy.....	52
6.Ocena sytuacji demograficznej i społecznej Gminy	53
6.1. Dane o sytuacji demograficznej i społecznej (dane według stanu na dzień 31 grudnia 2012 roku)	53
6.2 Dane o osobach i rodzinach korzystających z pomocy społecznej.....	57
6.3 Udzielone wsparcie socjalne w zależności od powodów trudnej sytuacji życiowej w latach.....	58
6.4 Udzielone świadczenia – zadania zlecone Gminie i zadania własne Gminy w roku 2011/2012.....	59
6.5 Wybrane kategorie osób korzystających z pomocy społecznej w roku 2011 i 2012.....	61
6.6 Świadczenia pieniężne i usługi pomocy społecznej w roku 2012.....	62
7.Diagnoza problemów społecznych Gminy – metodologia	64
7.1 Analiza SWOT	64
8.Identyfikacja podstawowych problemów społecznych Gminy Tarnów Opolski.....	67
9.Problemy horyzontalne	68
10.Ogólna charakterystyka celów strategicznych i kierunków działań w stosunku do podstawowych problemów społecznych w Gminie Tarnów Opolski.....	70
10.1 Ubóstwo i bezrobocie.....	70
10.2 Niepełnosprawność / Osoby starsze	72
10.3 Ochrona macierzyństwa, wsparcie rodzin wielodzietnych	74
10.4 Bezdomność	75
10.5 Alkoholizm i przemoc w rodzinie.....	75
V. REALIZACJA MONITORING I EWALUACJA STRATEGII.....	76
1.Zarządzanie realizacją Gminnej Strategii Rozwiązywania Problemów Społecznych.....	77
2.Cel strategiczny.....	78
2.1 Cele cząstkowe, zadania i termin realizacji.....	79
3.Dokumentacja Strategii	91
4.Ewaluacja wdrażania Gminnej Strategii Rozwiązywania Problemów Społecznych.....	91
VI ZAKOŃCZENIE	95

Wstęp

Gminna Strategia Rozwiązywania Problemów Społecznych wskazuje istotne problemy społeczne, z jakimi borykają się mieszkańcy, określa kierunki działań, aby te problemy zniwelować, zapobiegać im oraz zajmuje się tworzeniem mechanizmów, które wzmacniają efektywność dokonanych zmian.

Misją strategii jest wypracowanie efektywnego modelu wsparcia dla osób potrzebujących pomocy poprzez zsynchronizowanie działań różnorodnych instytucji, które udzielają pomocy. Ważne jest to, aby rozszerzać i pogłębiać formy pomocy i wsparcia, wypracować i poszerzyć współpracę z różnymi instytucjami czy organizacjami pozarządowymi, których celem jest pomoc ludziom by wyjść z trudnej sytuacji życiowej, a także instytucjami działającymi w obszarze polityki społecznej, m.in.: jednostki oświatowe, służba zdrowia, policja, sądownictwo.

Strategia została stworzona przez Gminny Ośrodek Pomocy Społecznej w Tarnowie Opolskim. W tejsze to placówce, pracownicy socjalni zajmują się rozwiązywaniem problemów społecznych. Pracują na całym terenie gminy i mają bezpośredni kontakt ze środowiskiem, w związku z czym diagnozują problem i podejmują decyzję jakiej pomocy udzielić.

W oparciu o art. 16b ustawy o pomocy społecznej, Gmina ma za zadanie opracować strategię rozwiązywania problemów społecznych, która powinna zawierać w szczególności:

- diagnozę sytuacji społecznej
- prognozę zmian w zakresie objętym strategią
- określenie: celów strategicznych projektowanych zmian, kierunków niezbędnych działań, sposobu realizacji strategii oraz jej ram finansowych a także określenie wskaźników realizacji działań.

Diagnoza problemów społecznych występujących na terenie gminy Tarnów Opolski została sporządzona na podstawie danych pochodzących z Urzędu Gminy Tarnów Opolski, Gminnego Ośrodka Pomocy Społecznej w Tarnowie Opolskim, Powiatowego Urzędu Pracy w Opolu, Biura Oświaty Samorządowej i danych zaczerpniętych z Głównego Urzędu Statystycznego.

Strategia składa się z 5 części. Pierwsza część zawiera wprowadzenie i wyjaśnienie w jakim celu tworzymy Strategię Rozwiązywania Problemów Społecznych w gminie. Druga część zawiera diagnozę społeczną gminy, w której to została scharakteryzowana ludność gminy Tarnów Opolski i warunki ich życia. W trzeciej części został opisany system pomocy społecznej jaki działa na terenie gminy. Czwarta część zawiera identyfikację najważniejszych problemów społecznych gminy, zaś część piąta zawiera realizację strategii, monitoring i ewaluację.

I ZAŁOŻENIA WSTĘPNE STRATEGII

1. Podstawa prawna

Strategia Rozwiązywania Problemów Społecznych, podobnie jak inne dokumenty strategiczne, które są przygotowywane na różnych szczeblach administracji publicznej, jest dokumentem uwarunkowanym prawnie.

Na realizację Strategii mają wpływ różne akty prawne należą do nich:

- ☒ ustawa z dnia 12 marca 2004 roku o pomocy społecznej (Dz. U. z 2013 r. poz. 182)
- ☒ ustawa z dnia 28 listopada 2003 r. o świadczeniach rodzinnych (Dz. U. z 2013 r. poz. 983)
- ☒ ustawa z dnia 7 września 2007 r. o pomocy osobom uprawnionym do alimentów (Dz. U. z 2012 r. poz 1228 z późn. zm.)
- ☒ ustawa z dnia 21 czerwca 2001 r. o dodatkach mieszkaniowych (Dz. U. z 2012r. poz. 951)
- ☒ ustawa z dnia 7 września 1991 r. o systemie oświaty (Dz. U. z 2013 r. poz. 87 z późn. zm.)
- ☒ ustawa z dnia 29 lipca 2005 r. o przeciwdziałaniu przemocy w rodzinie (Dz. U. z 2011 Nr 149, poz. 887)
- ☒ ustawa z dnia 9 czerwca 2011 roku o wspieraniu rodziny i systemie pieczy zastępczej (Dz. U. z 2013r. poz. 154 z późn. zm.)
- ☒ ustawa z dnia 27 sierpnia 2004 r. o świadczeniach opieki zdrowotnej finansowanych ze środków publicznych (Dz. U. z 2008 r. Nr 164, poz 1027 z późn. zm.)
- ☒ ustawa z dnia 8 marca 1990 roku o samorządzie gminnym (Dz. U. z 2012r. poz. 567 z późn. zm.)
- ☒ ustawa z dnia 27 sierpnia 2009 roku o finansach publicznych (Dz. U. z 2012r. poz. 1548 z późn. zm.)
- ☒ ustawa z dnia 13 czerwca 2003r. o zatrudnieniu socjalnym (Dz.U. z 2011r. Nr 43, poz. 225 z późn.zm.)
- ☒ ustawa z dnia 24 kwietnia 2003r. o działalności pożytku publicznego i o wolontariacie (Dz.U. z 2010r. Nr 234, poz. 1536 z późn.zm.)
- ☒ ustawa z dnia 20 kwietnia 2004r. o promocji zatrudnienia i instytucjach rynku pracy (Dz.U. z 2008r. Nr 69, poz. 415 z późn.zm.)
- ☒ ustawa z dnia 29 lipca 2005r. o przeciwdziałaniu narkomanii (Dz.U. z 2012r. poz.124 z późn.zm.)
- ☒i inne obowiązujące akty prawne dotyczące pomocy społecznej.

Przy opracowaniu Strategii wzięto pod uwagę ogólnopolskie i regionalne dokumenty programowe, których kluczowym celem jest zapewnienie dialogu i współpracy jednostek rządowych, samorządowych i organizacji pozarządowych. Strategia jest spójna z programami takimi jak:

- Narodowa Strategia Spójności na lata 2007-2013
- Strategia Polityki Społecznej na lata 2007-2013

- Strategia Rozwoju Gminy Tarnów Opolski na lata 2013-2020
- Strategia Lizbońska
- Strategia Rozwiązywania Problemów Województwa Opolskiego na lata 2000-2015
- Regionalny program Operacyjny Województwa Opolskiego na lata 2007-2013
- Program Operacyjny Kapitał Ludzki.

2. Komplementarność strategii rozwiązywania problemów społecznych w Gminie z dokumentami strategicznymi

Całościowa, spójna, wieloletnia koncepcja rozwiązywania problemów społecznych gminy, musi uwzględniać szerszy, społeczno-gospodarczy kontekst rozwoju gminy. Zapewni to zgodność podejmowanych lokalnie działań z kierunkami rozwoju regionalnego oraz priorytetami polityki społecznej przyjętymi przez kraje członkowskie Unii Europejskiej, w tym Polskę. Strategia rozwiązywania problemów społecznych jest integralną częścią strategii samorządowej, o której mowa w ustawie o zasadach prowadzenia polityki rozwoju: strategia rozwoju województwa i strategia rozwoju lokalnego, w tym strategia rozwoju powiatu oraz strategia rozwoju gminy. Wymóg posiadania powyższych strategii jest warunkiem koniecznym aplikowania o unijne środki finansowe.

Strategia Rozwiązywania Problemów Społecznych Gminy Tarnów Opolski jest dokumentem komplementarnym z innymi programami strategicznymi przyjętymi dla terenu województwa opolskiego, powiatu opolskiego i samej gminy Tarnów Opolski. Przy opracowywaniu niniejszego dokumentu wzięto pod uwagę regulacje zawarte w poniżej scharakteryzowanych dokumentach programowych.

2.1 Komplementarność na poziomie lokalnym (gminnym)

Strategia Rozwoju Gminy jest dokumentem wyznaczającym kierunki rozwoju Gminy w zmieniających się warunkach zewnętrznych i wewnętrznych. Wskazuje drogę funkcjonowania Gminy w strukturach Unii Europejskiej. Celem głównym Strategii Rozwoju Gminy Tarnów Opolski jest „prężny rozwój gminy”. Aby w pełni osiągnąć ten cel strategiczny, należy najpierw zająć się celami cząstkowymi są to m.in.:

- ☑ Polepszenie stanu infrastruktury technicznej.
- ☑ Ulepszenie komunikacji i współpracy jednostek na terenie gminy.
- ☑ Racjonalna sieć szkół i przedszkoli.
- ☑ Wypromowanie gminy.
- ☑ Zaktywizowanie społeczności.

By osiągnąć w/w cele Gmina Tarnów Opolski stworzyła harmonogram działań wraz z okresem realizacji celów. Składa się na to wiele różnorodnych inwestycji, przedsięwzięć, środków finansowych, które w latach 2013-2020 będą osiągnięte.

2.2 Komplementarność na poziomie regionalnym (wojewódzkim)

Najważniejszym elementem programowania strategicznego na poziomie regionu jest strategia rozwoju województwa. Do 2012 r. dokumentem wyznaczającym główne kierunki rozwoju regionu była Strategia Rozwoju Województwa Opolskiego z 2005 r. Decyzja o przygotowaniu nowego dokumentu strategicznego dla województwa opolskiego została podjęta w oparciu o analizę sytuacji społeczno-gospodarczej regionu ze szczególnym uwzględnieniem perspektyw i wyzwań rozwojowych określonych na poziomie krajowym i unijnym do 2020 r. „Strategia rozwoju województwa opolskiego do 2020r.” stanowi podstawę realizacji polityki rozwojowej w regionie. Rozwój województwa opolskiego do 2020 roku ukierunkowany został na: konkurencyjny i stabilny rynek pracy, aktywną społeczność regionalną, innowacyjną i konkurencyjną gospodarkę, dynamiczne przedsiębiorstwa, nowoczesne usługi i atrakcyjną ofertę turystyczno-kulturalną, dobrą dostępność do rynków pracy, dóbr i usług, wysoką jakość środowiska, konkurencyjną aglomerację opolską, ośrodki miejskie i obszary wiejskie.

Województwo Opolskie stawia sobie cele t.j.:

☒ Konkurencyjny i stabilny rynek pracy poprzez poprawę jakości kształcenia oraz dostosowanie oferty edukacyjnej do potrzeb rynku pracy, wspieranie kształcenia ustawicznego, wspieranie zatrudnienia i samo zatrudnienia, przeciwdziałanie wykluczeniu społecznemu i ubóstwu oraz rozwój usług opiekuńczych i wychowawczych;

☒ Aktywna społeczność regionalna - wspieranie rozwoju społeczeństwa obywatelskiego, wzbogacanie wielokulturowego dziedzictwa i tożsamości regionalnej a także wzmacnianie potencjału instytucjonalnego i skuteczności administracji;

☒ Innowacyjna i konkurencyjna gospodarka - rozwój potencjału badawczo-rozwojowego na rzecz regionalnej gospodarki, wzmocnienie powiązań pomiędzy gospodarką, nauką oraz regionalnymi instytucjami otoczenia biznesu, wspieranie powiązań kooperacyjnych w gospodarce, wzmocnienie regionalnego systemu przyciągania i lokowania inwestycji;

☒ Dynamiczne przedsiębiorstwa - Wsparcie rozwoju przedsiębiorstw i nowoczesnego rzemiosła, rozwój sektora usług rynkowych oraz wspieranie współpracy międzynarodowej przedsiębiorstw;

☒ Nowoczesne usługi oraz atrakcyjna oferta turystyczno-kulturalna - poprawa jakości i dostępności do usług zdrowotnych, opiekuńczych i edukacyjnych, rozwój społeczeństwa informacyjnego a także rozwój usług turystyki, kultury i sportu oraz ich infrastruktury;

☒ Dobra dostępność rynków pracy, dóbr i usług poprzez rozwój powiązań transportowych, poprawę dostępności do aglomeracji opolskiej, integrację systemu transportu zbiorowego oraz poprawę bezpieczeństwa na szlakach komunikacyjnych;

☒ Wysoka jakość środowiska - poprawa stanu środowiska poprzez rozwój infrastruktury technicznej, wspieranie niskoemisyjnej gospodarki, kształtowanie systemu przyrodniczego, ochrona krajobrazu i bioróżnorodności, racjonalne wykorzystanie zasobów naturalnych oraz przeciwdziałanie i usuwanie skutków zagrożeń naturalnych i cywilizacyjnych;

☒ Konkurencyjna aglomeracja opolska - rozwój i wzmacnianie funkcji metropolitalnych, rozwój przestrzeni aglomeracji wraz ze wzmacnianiem powiązań instytucjonalnych i społecznych oraz kreowanie pozytywnego wizerunku aglomeracji i rozwój współpracy z ośrodkami regionalnymi;

☒ Ośrodki miejskie biegunami wzrostu - wspieranie potencjału gospodarczego i społecznego miast i poprawa ładu przestrzennego i rewitalizacja na obszarach miejskich;

☒ Wielofunkcyjne obszary wiejskie - wspieranie pozarolniczej aktywności gospodarczej i inicjatyw lokalnych, rozwój wielofunkcyjnego rolnictwa i rybactwa, rozwój sektora rolno-spożywczego oraz racjonalne gospodarowanie przestrzenią.

Misją województwa opolskiego jest hasło „Województwo opolskie przyjazne mieszkańcom i przedsiębiorcom”. Zaś najważniejszym wyzwaniem rozwojowym jest *Zapobieganie i przeciwdziałanie procesom depopulacji*. Jest ono odpowiedzią na niekorzystną sytuację demograficzną regionu, uznaną za najważniejszą barierę rozwojową. Region opolski jest regionem, który systematycznie traci kapitał ludnościowy, wpływ na to mają przede wszystkim: migracje zagraniczne, w tym zarobkowe i niski przyrost naturalny.

2.3 Komplementarność na poziomie krajowym

Strategia Rozwoju Kraju 2007-2015 jest podstawowym dokumentem strategicznym określającym cele i priorytety w obszarze rozwoju społeczno - gospodarczego Polski oraz warunki, które powinny ten rozwój zapewnić. Główny cel Strategii Rozwoju Kraju to podniesienie poziomu i jakości życia mieszkańców Polski, poszczególnych obywateli i rodzin. Poprzez podniesienie jakości życia, rozumie się istotną poprawę stanu i wzrost poczucia bezpieczeństwa wśród obywateli, możliwość korzystania z funkcjonalnej i łatwo dostępnej infrastruktury technicznej i społecznej, życie w czystym, zdrowym i sprzyjającym środowisku przyrodniczym, uczestnictwo w kulturze i turystyce, przynależność do zintegrowanej, pomocnej wspólnoty lokalnej, umożliwiającej lepszą harmonizację życia rodzinnego i zawodowego oraz aktywność w ramach społeczeństwa obywatelskiego.

W związku z koniecznością dostosowania Strategii Rozwoju Kraju 2007-2015 do nowych uwarunkowań społeczno-gospodarczych, a także do wyzwań wewnętrznych i zewnętrznych, oraz wymogów wprowadzanego systemu zarządzania polityką rozwoju, podjęto decyzję o jej aktualizacji, oraz o wydłużeniu horyzontu czasowego do 2020 roku. Strategia Rozwoju Kraju 2020 oparta jest na scenariuszu stabilnego rozwoju. Pomyślność realizacji wszystkich założonych w tej Strategii celów, będzie uzależniona od wielu czynników zarówno wewnętrznych, jak i zewnętrznych, które mogą wpływać na dostępność środków finansowych na jej realizację.

Szczególne znaczenie będzie miał rozwój sytuacji w gospodarce światowej, a w szczególności w strefie euro.

Strategia wyznacza **trzy obszary strategiczne**:

I Sprawne i efektywne państwo;

II Konkurencyjna gospodarka;

III Spójność społeczna i terytorialna.

w których koncentrować się będą główne działania oraz określa, jakie interwencje są niezbędne w perspektywie średniookresowej w celu przyspieszenia procesów rozwojowych.

Celem głównym Strategii jest: wzmocnienie i wykorzystanie gospodarczych, społecznych i instytucjonalnych potencjałów, zapewniających szybszy i zrównoważony rozwój kraju oraz poprawę jakości życia ludności.

Narodowa Strategia Spójności na lata 2007-2013 to dokument strategiczny określający priorytety i obszary wykorzystania oraz system wdrażania funduszy unijnych: Europejskiego Funduszu Rozwoju Regionalnego (EFRR), Europejskiego Funduszu Społecznego (EFS) oraz Funduszu Spójności w ramach budżetu Wspólnoty na lata 2007–2013.

Celem strategicznym jest: tworzenie warunków dla wzrostu konkurencyjności gospodarki polskiej opartej na wiedzy i przedsiębiorczości, zapewniającej wzrost zatrudnienia oraz wzrost poziomu spójności społecznej, gospodarczej i przestrzennej. Cel ten będzie osiągnięty poprzez: poprawę jakości funkcjonowania instytucji publicznych oraz rozbudowania mechanizmów partnerstwa, poprawę jakości kapitału ludzkiego i zwiększenie spójności społecznej, budowę i modernizację infrastruktury technicznej i społecznej mającej podstawowe znaczenie dla wzrostu konkurencyjności Polski, podniesienie konkurencyjności i innowacyjności przedsiębiorstw, w tym szczególnie sektora wytwórczego o wysokiej wartości dodanej oraz rozwój sektora usług, wzrost konkurencyjności polskich regionów i przeciwdziałanie ich marginalizacji społecznej, gospodarczej i przestrzennej, wyrównanie szans rozwojowych i wspomaganie zmian strukturalnych na obszarach wiejskich. W/w cele będą realizowane poprzez wiele programów t.j.:

- Program Infrastruktura i Środowisko,
- Program Innowacyjna Gospodarka,
- Program Kapitał Ludzki,
- 16 programów regionalnych,
- Program Rozwój Polski Wschodniej,
- Program Pomoc Techniczna,
- Programy Europejskiej Współpracy Terytorialnej.

Oprócz polityki regionalnej Unia Europejska kładzie także duży nacisk na politykę rolną, rybactwa i rybołówstwa. W Polsce przejawia się to w istnieniu dwóch programów:

1. Programu Rozwoju Obszarów Wiejskich na lata 2007-2013,

2. Programu Operacyjnego „Zrównoważony rozwój sektora rybołówstwa i nadbrzeżnych obszarów rybackich 2007-2013”

3. Założenia strategii

Głównymi założeniami strategii są:

- minimalizowanie skutków ubóstwa,
- zmniejszenie bezrobocia,
- wzmocnienie rodziny jako wspólnoty podstawowej,
- przeciwdziałanie wykluczeniu społecznemu rodzin i osób długotrwale borykającymi się z problemami a także osób niepełnosprawnych,
- ograniczenie uzależnień zwłaszcza alkoholizmu,
- podniesienie poziomu bezpieczeństwa lokalnego i socjalnego.

3.1 Adresaci Strategii

Adresatami Strategii są:

- mieszkańcy gminy, którzy borykają się z problemami społecznymi,
- dzieci znajdujące się w rodzinach zagrożonych wykluczeniem społecznym,
- osoby starsze,
- osoby niepełnosprawne i przewlekle chore,
- osoby z uzależnieniami,
- osoby bezdomne,
- rodziny zastępcze i dzieci w nich znajdujące się,
- wychowankowie pieczy rodzinnej i instytucjonalnej,
- rodziny wielodzietne,
- „euro sieroty”.

Gminny system pomocy społecznej monitoruje problemy rodzin i dzieci, które nie są w stanie same poradzić sobie z sytuacją problemową. Stwarza takie działania, aby skutecznie i szybko pomóc tymże osobom w sytuacji kryzysowej i przeciwdziała zjawiskom marginalizacji społecznej.

3.2 Źródła finansowania

Możliwości realizowania poszczególnych celów Strategii Rozwiązywania Problemów Społecznych Gminy Tarnów Opolski są uzależnione od posiadanych środków finansowych. Przewiduje się, że będą to następujące źródła:

- Środki finansowe pochodzące z budżetu gminy w zakresie finansowania zadań własnych gminy, w zakresie pomocy społecznej oraz w innych obszarach ujętych w strategii;
- Środki pochodzące z budżetu państwa na zadania zlecone gminie przez administrację rządową;
- Środki finansowe pochodzące ze źródeł organizacji pozarządowych;
- Europejski Fundusz Społeczny (EFS);
- Środki strukturalne Unii Europejskiej.

3.3 Koordynator Strategii

Koordynatorem Gminnej Strategii Rozwiązywania Problemów Społecznych w Gminie Tarnów Opolski jest Kierownik Gminnego Ośrodka Pomocy Społecznej.

3.4 Partnerzy w procesie realizacji

Podmioty zaangażowane w proces tworzenia Gminnej Strategii Rozwiązywania Problemów Społecznych w Gminie Tarnów Opolski i które to, będą dbały o realizację jej zapisów to:

- ☒ Wójt Gminy Tarnów Opolski
- ☒ Rada Gminy Tarnów Opolski
- ☒ Gminny Ośrodek Pomocy Społecznej w Tarnowie Opolskim
- ☒ Placówki oświatowe działające na terenie gminy Tarnów Opolski
- ☒ Służba Zdrowia na terenie Gminy
- ☒ Mieszkańcy i zróżnicowane grupy mieszkańców

3.5 Termin realizacji

Realizacja Strategii została opracowana na lata 2014 – 2020 czyli na 6 lat. Poprzez szereg działań różnych jednostek pomocowych, w takim okresie czasowym zostaną osiągnięte założone cele.

4. Etapy i metody budowania Strategii

Pierwszym etapem budowania strategii była szczegółowa i wnikliwa charakterystyka istniejącej sytuacji na terenie gminy Tarnów Opolski. Drugi etap, to analiza danych statystycznych, identyfikacja zasięgu i rozmiaru problemów społecznych. Kolejnym krokiem było określenie celów strategicznych. Czwarty etap to stworzenie takiej koncepcji działań, które zmierzają do rozwiązania problemów społecznych w gminie. W ostatnim etapie rada gminy uchwała strategię i tym samym następuje wdrożenie jej postanowień w praktyce.

4.1 Określenie horyzontu czasowego strategii

Strategia to dokument, który założonym do osiągnięcia celom, przypisuje cały wachlarz zadań, określa środki i metody ich realizacji, wytycza kierunki, typuje priorytety, wskazuje zagrożenia. Zawiera ponadto metody oceny (ewaluacji) i wskazuje podmioty odpowiedzialne za ich realizację. Rozwiązania szczegółowe niniejszego opracowania operują różnym poziomem uszczegółowienia, przy czym ze względu na horyzont czasowy (6 lat) strategia musi być dokumentem na stosunkowo dużym poziomie ogólności, stwarzając możliwości modyfikacji i poprawek.

5. Upowszechnienie i przyjęcia Strategii

Strategia Rozwiązywania Problemów Społecznych w gminie przed uchwaleniem przez Radę Gminy poddana zostanie konsultacji z organizacjami pozarządowymi i podmiotami wymienionymi w art. 3 ust.3 ustawy o działalności pożytku publicznego i o wolontariacie projektów aktów prawa miejscowego w dziedzinach dotyczących działalności statutowej tych organizacji (Uchwała nr XLV/317/10 z dn. 8.11.2010r.). Po upłygnięciu określonego czasu Rada Gminy uchwała Ustawą Strategię Rozwiązywania Problemów Społecznych. Po przyjęciu tegoż dokumentu kończy się tworzenie Strategii. Po zaakceptowaniu Strategii przez Radę Gminy, można wdrażać ją w życie.

6. Charakterystyka Gminy Tarnów Opolski

6.1 Rys historyczny

Nazwa **Tarnów** pochodzi najprawdopodobniej od staropolskich słów „tarnie ,tarnina”- określających miejsce gdzie rośnie roślina lub od nazwy osobowej „Tarn”. Pierwotnie Tarnów Wielki dla odróżnienia od pobliskiej miejscowości Tarnowiec. Obecnie Tarnów Opolski.

Pierwsza pisemna wzmianka o Tarnowie pochodzi z 9 października 1293 r., kiedy to Bolesław I książę opolski sprzedał niejakiemu Gumpertowi 40 łanów flamandzkich w książęcej wsi Tarnów. Jednak znaleziska archeologiczne dokonane w II połowie XIX wieku w postaci cmentarzyska, wieku przedmiotów kultu czy też grotu włóczni – z okresu rzymskiego, odkopanej w 1891 r. – świadczą, iż na terenie tym istniała pradawna osada. O tym, że zamieszkali ją Słowianie przemawia fakt prasowej nazwy miejscowości – Tarnów oraz język z gwarą zachowaną do dziś.

Kolejne 200 lat historii tej ziemi są bardzo słabo zadokumentowane. Wiadomo jednak, że w roku 1447 Tarnów posiadał własny kościół. Konkretna informacja pojawia się dopiero w dokumencie z 19 kwietnia 1493 r., z którego wynika, że książęta opolscy Jan i Mikołaj II oddali w wieczną dzierżawę

Albertowi Gomułce – mieszkańcowi Tarnowa – opuszczały łan wraz z łąką, karczmą i ogrodem. Był to czas niełaskawy dla tej ziemi, nękanej przemarszami wojsk siejących zniszczenie. Jedne wsie pustoszały inne zyskiwały mieszkańców w skutek przemieszczania się ludności. Prawdopodobnie także wskutek ogólnego kryzysu agrarnego na przełomie XIV i XV wieku przestały istnieć dwie miejscowości znajdujące się kiedyś na terenie obecnej gminy Tarnów Opolski – Tarnowiec (starszy od Tarnowa) i Wierzbie. Ówczesni mieszkańcy Tarnowa Opolskiego i okolicy zajmowali się głównie uprawą nieurodzajnej ziemi (głina, piasek), hodowlą zwierząt, wypalaniem smoły.

W następnych latach lista zajęć znacznie się rozszerzyła. Na przełomie XIX i XX wytworzyła się warstwa chłopów – robotników. W roku 1890 w Tarnowie było 189 domostw.

Przemysł wapienniczy na tym terenie rozwijał się od XVI wieku kiedy zaczęto wypalać wapno, a handel nim rozpoczął się na dobre w XIX w. Był to okres znacznego wzrostu ludności. W 1807 r. powstał pierwszy piec wapienny – założony przez Andrzeja Mathea. Jak podają źródła, w roku 1845 było już 10 chłopskich pieców rozpalanych kilkadziesiąt razy w roku.

Dużą rolę w historii ziemi tarnowskiej odegrała religia. Nieznana jest data powstania pierwszego kościoła. Przypuszcza się, że mógł być on zbudowany na przełomie XIV i XV w. Z dokumentów wynika, że Tarnów świątynię posiadał w 1447 r. należąca początkowo do zakonników Minorytów w Opolu. W kwietniu 1664 roku wybuchł wielki pożar, który pochłonął oprócz zabudowań również kościoł. Wkrótce jednak go odbudowano staraniem i datków mieszkańców. Ołtarz główny zawierał relikwie św. Walentego i św. Urszuli a istniejący od 1687 r. obraz przedstawiał Wniebowzięcie Najświętszej Marii Panny.

Parafian coraz więcej przybywało tak, że kościół ich już nie mieścił. Inicjatorem budowy nowego kościoła był szanowany i popularny wśród mieszkańców, miejscowy proboszcz Czesław Klimas. Jego staraniem pozwolenie na budowę otrzymano 1913 roku i już we wrześniu tego roku poświęcono kamień węgielny na budowę nowej świątyni. Ustalono, że patronem nowego kościoła będzie św. Marcin. Aby ocaleć od zapomnienia nową budowlę, po prawej stronie wejścia głównego, wkomponowano fragment dotychczasowego kościoła z jego ołtarzem. Powstała także wysoka 40 metrowa wieża.

W roku 1890 aż 889 mieszkańców posługiwało się językiem polskim, 80 niemieckim, a 31 językiem niemieckim i innym. W 1900 r. 1293 mieszkańców podało, że ich językiem ojczystym jest polski, 109 że niemiecki, a 31 było dwujęzycznymi.

6.2 Położenie i powierzchnia



Źródło: <http://www.tskn.vdg.pl/powiatopolski>

Gmina Tarnów Opolski położona jest w środkowej części województwa opolskiego, w

powiecie opolskim. Gmina graniczy z gminami: miastem Opole (powiat grodzki), Chrzastowice i Prószków (powiat opolski), Gogolin (powiat krapkowicki) oraz Izbicko (powiat strzelecki). Pod względem powierzchni, należy do najmniejszych w województwie opolskim. Ogólna powierzchnia gminy wynosi 8180 ha. W strukturze użytkowania gruntów przeważają użytki rolne, które zajmują powierzchnię 3793 ha, co stanowi 46,4% obszaru gminy. Grunty orne zajmują 3087 ha (37,8%), sady 10 ha (0,1%), a trwałe użytki zielone tj. łąki i pastwiska trwałe 696 ha (8,5%). Lasy na obszarze gminy zajmują znaczną powierzchnię 3586 ha, co stanowi aż 43,8%.

6.3 Środowisko przyrodnicze

Pod względem fizycznogeograficznym obszar gminy Tarnów Opolski znajduje się na pograniczu Wyżyny Śląsko-Krakowskiej i Niziny Śląskiej. Na obszarze gminy występują trzy mezoregiony: Równina Opolska (zajmująca wschodnią część gminy), Pradolina Wrocławska (stanowi wąski pas wzdłuż doliny Odry- zachodnia część gminy) i Masyw Chełmu (fragment na południe od Kosorowic i Tarnowa Opolskiego). Z tego względu na obszarze gminy obserwuje się zróżnicowanie większości komponentów środowiska geograficznego.

Rzeźba terenu na obszarze gminy jest nieznacznie zróżnicowana. Przeważa piaszczysta równina z niewielkimi deniwelacjami rzadko przekraczającymi 10 m wysokości względnej. Równina zalega na wysokości 160-170 m n.p.m. Jest pokryta łąkami, piaskami, żwirami, glinami oraz lessami. Najwyżej położona jest południowo-wschodnia część gminy (na południe od Nakła), gdzie wysokości przekraczają 190 m n.p.m. Jest to część tzw. Masywu Chełm, stanowiącego wyniesienie o podłożu wapiennym wokół otaczających równin. Jest to najdalej wysunięty na zachód mezoregion stanowiący część Wyżyny Śląskiej. Jest zbudowany z wapieni i dolomitów, miejscami przykryty glinami

zwałowymi i piaskami. Na terenie tym rzeźba została częściowo przekształcona na skutek eksploatacji wapieni. Najniżej (155- 158 m n.p.m.) położone jest dno doliny Odry na terenie wsi Przywory i Kąty Opolskie. Rzeźba jest tu mało urozmaicona. Dno doliny Odry zostało częściowo przekształcone w przeszłości w wyniku eksploatacji kruszywa naturalnego. Ukształtowanie terenu na przeważającej części obszaru gminy nie stanowi więc ograniczeń dla rozwoju i zainwestowania. Ograniczenia w lokalizacji zabudowy występują w obrębie Masywu Chełmu, głównie ze względu na tereny powyrobowiskowe. W obniżeniach terenowych występują osady holocenijskie, które nie są przydatne do zabudowy.

Budowa geologiczna decyduje o występowaniu **surowców naturalnych**. Na terenie gminy występują zarówno złoża wapieni i margli, jak i kruszywa naturalnego. Na terenie gminy udokumentowano kilka złóż wapieni i margli triasowych stanowiących bazę dla przemysłu wapienniczego i cementowego. Złoża znajdują się w południowo-wschodniej części gminy, gdzie wapień jest łatwo dostępny dla powierzchniowej eksploatacji z uwagi na nakład o małej miąższości. Na terenie gminy Tarnów Opolski złoża występują tylko częściowo, mając kontynuację na terenie gmin: Izbicko i Gogolin.

Wydobycie kopaliny prowadzone jest metodą odkrywkową, na dwóch poziomach wydobywczych. Technologia wydobywania to kruszenie skały za pomocą strzelania i transport urobku samochodami. Magazyn materiałów wybuchowych zlokalizowany jest na gruntach wsi Kosorowice, co wymagała m.in. ustanowienia stref zagrożenia, w których występują ograniczenia dla przebywania ludzi i lokalizacji inwestycji. Wydobywany surowiec służy do produkcji wapna w Lhoist S.A. w Tarnowie Opolskim. Złoża piasków i żwirów (kruszywo naturalne) są rozpoznane i eksploatowane przemysłowo na terenie gminy. Są to piaski i żwiry dobrej jakości przydatne dla budownictwa. Obecnie eksploatowane są złoża Kosorowice, Kosorowice II i Kosorowice III. Łączna ilość pozyskanego kruszywa w 2009 sięgnęła 83 tys. ton.

Eksploatacja kruszywa przynosi dochody lokalnym przedsiębiorcom, zasila budżet gminy oraz powoduje powstawanie zbiorników wodnych, które po wykonaniu stosownej ekspertyzy hydrogeologicznej i odpowiednim zagospodarowaniu mogłyby być wykorzystane na cele rekreacyjne. Eksploatacja kopaliny i funkcjonowanie zakładu wapienniczego, mimo pewnych negatywnych oddziaływań na środowisko, stanowi źródło dochodów dla lokalnej społeczności i budżetu gminy. Kopalnia i zakład to miejsca pracy dla szerokiego spektrum ludności.

Przydatność rolnicza **gleb** na terenie gminy jest zróżnicowana. W przeważającej części gminy położonej na piaszczystej równinie wykształciły się mało urodzajne gleby, mało zasobne w składniki pokarmowe. Są to przede wszystkim gleby bielcowe i rdzawe, które dominują we wschodniej i środkowej części gminy. W części południowej gminy, gdzie skały triasu nie są odizolowane od powierzchni terenu wykształciły się rędziny. Gleby piaszczyste charakteryzują się okresowym lub stałym niedoborem wilgoci. Na pozostałym obszarze stosunki wodne są właściwe, lub występuje okresowy nadmiar wilgoci. Generalnie zasoby glebowe nie są znaczącym zasobem naturalnym gminy i predysponują gminy do rozwoju wysokotowarowego rolnictwa.

Lasy na terenie gminy są rozmieszczone nierównomiernie. Największy kompleks leśny, północno-zachodni, tzw. „Las Tarnowski”, położony jest na północ od Kosorowic i Tarnowa Opolskiego oraz na zachód od wsi Walidrogę. Mniejsze kompleksy leśne znajdują się między wsiami: Miedziana, Przywory i Kąty Opolskie oraz w rejonie wsi Raszowa. Wśród typów siedliskowych lasów na terenie gminy przeważają siedliska borowe – bór mieszany wilgotny i bór mieszany świeży. W składzie gatunkowym drzewostanów dominuje sosna, a następnie: brzoza, świerk, olsza i dąb, w mniejszym stopniu

występuje buk, modrzew, jesion, grab, klon, lipa i topola. Ze względu, iż większość lasów należy do kategorii lasów ochronnych, prowadzona jest w nich gospodarka leśna na podstawach ekologicznych. Dominujące drzewostany sosnowe są sztucznego pochodzenia, z reguły jednowiekowe i jednopiętrowe. Przeciętny wiek drzewostanów wynosi około 50 lat. W lasach zauważalne są szkody wyrządzone przez susze, silne wiatry, szkody przemysłowe, szkodniki owadzie.

Gmina charakteryzuje się bogatym florystycznie zespołem łąki trzęślicowej, występującej w północnej części łąk Groszowickich, na skraju lasu, w granicach złoża kruszywa naturalnego w okolicach Przywór. Stwierdzono tam 8 gatunków objętych ochroną gatunkową. Większość z nich znajduje się na „czerwonej liście” roślin zagrożonych w Polsce lub w województwie opolskim.

6.4 Zasoby wodne

Obszar gminy Tarnów Opolski jest bardzo zasobny w **wody podziemne**. Na terenie gminy obejmuje niewielki fragment kredowego tzw. Głównego Zbiornika Wód Podziemnych. Zagrożeniem dla zasobów i jakości wód jest czynna eksploatacja kruszyw na potrzeby przemysłu cementowo-wapienniczego. Eksploatacja wiąże się z odwadnianiem terenu, czego skutkiem jest obniżanie poziomu zwierciadła wód podziemnych i zmiana stosunków wodnych. Na terenie gminy funkcjonują dwa ujęcia zaopatrujące mieszkańców w wodę z tego poziomu: „Tarnów Opolski” (trzy studnie) i ujęcie we wsi Raszowa. Wody piętra dolnotriasowego zalegają na głębokości 200-300 m i stanowią rezerwy wody dla przyszłych pokoleń. Na terenie gminy nie ma stacji uzdatniania wody. Woda pobierana na ujęciach w Tarnowie Opolskim i Raszowej wprowadzana jest bezpośrednio do sieci wodociągowej. Wody obydwu ujęć są ze sobą mieszane i dotrzymują standardów jakości wody przeznaczonej do spożycia przez ludzi. Okresowo stwierdzono tylko ponadnormatywny poziom azotanów w studni nr 1 ujęcia w Tarnowie Opolskim. Wody podziemne stanowią jeden z najważniejszych naturalnych zasobów na terenie gminy zarówno dla obecnego, jak i przyszłych pokoleń. Uwagi jednak wymaga ich ochrona przed zanieczyszczeniami.

Obszar gminy nie jest zasobny w **wody powierzchniowe**. Sieć rzeczna jest słabo rozwinięta. Odra stanowi zachodnią granicę gminy na odcinku 6 km. Jest rzeką skanalizowaną i żeglowną. W Kątach Opolskich funkcjonuje stopień wodny ze śluzą, zmodernizowany na przełomie lat 80-tych i 90-tych. Większość zlewni porośnięta jest lasem. Struga (Lutnia) wypływa z kilku źródeł wsiątkowych na łąkach Groszowickich i w lasach na północ od Kosorowic. Główny ciek zasilany jest wodami pochodzącymi z odwodnienia odkrywkowej kopalni wapienia „Tarnów Opolski”. Wody te tłoczone są ze stacji pomp w kopalni do komory osadnikowej przy zachodnim ogrodzeniu zakładu produkcyjnego OPLWAPU w Tarnowie Opolskim. Stamtąd spływają grawitacyjnie do Strugi, jego wylot znajduje się na północ od zabudowań Kosorowic. Na zachód od Kosorowic Struga przyjmuje oczyszczone ścieki z gminnej oczyszczalni, płynie w pobliżu kilku stawów, będących pozostałościami po eksploatacji kruszywa. Starsze z tych stawów – o funkcji hodowlanej i rekreacyjnej – są zasilane ze Strugi przez system zastawek i podziemnych kanałów, bez czego poziom wody byłby w nich znacznie niższy.

Na terenie gminy nie występują naturalne jeziora. Występują tu zbiorniki wodne powierzchniowe utworzone w wyrobiskach poeksploatacyjnych kruszywa naturalnego oraz zakola Odry (starorzecza), częściowo już zarośnięte. Niektóre zbiorniki wyrobiskowe przekształcono w stawy hodowlane (w Kosorowicach i w Przyworach). Zbiornik przeciwpożarowy w Tarnowie Opolskim o powierzchni około 0,2 ha stanowi własność gminy. Warto zwrócić uwagę, że południowo-wschodnia część obszaru

gminy (rejon wsi Miedziana – Kosorowice – Nakło), poza rowami melioracyjnymi, jest zupełnie pozbawiona cieków. Cechuje ją ujemny bilans wód powierzchniowych, całkowicie wsiąkających w przepuszczalne – piaszczyste i wapienne podłoże.

Wody terenu gminy wykazują znaczne zanieczyszczenie. Źródłami zanieczyszczeń wód na terenie gminy są emisje zanieczyszczeń komunalnych z terenów, gdzie nie ma jeszcze kanalizacji sanitarnej. Substancje biogenne migrują do wód podziemnych, cieków i rowów. Oczyszczalnia gminna w Kosorowicach odbiera ścieki z sołectw: Tarnów Opolski, Kosorowice, Raszowa, Nakło, Miedziana, Walidrogi i wsi Izbicko (gmina Izbicko). Zaś ścieki z miejscowości: Raszowa, Nakło, Miedziana i Walidrogi dowożone są na oczyszczalnię wozami asenizacyjnymi, natomiast ścieki ze wsi Tarnów Opolski (część wsi), Kosorowice i Izbicko odprowadzane są do oczyszczalni systemem kanalizacji zbiorczej. Sołectwa Kąty Opolskie i Przywory obsługiwane są przez oczyszczalnię ścieków w Opolu. Jednak nie wszystkie posesje zostały objęte kanalizacją, stąd możliwe są migracje nieoczyszczonych ścieków do wód podziemnych.

Na obszarze starorzeczy lub stawów po eksploatacji kruszyw („PRZYWORY II”), występuje siedlisko łabędzia niemego i kaczki krzyżówki. Z kolei dolina Odry i Suchej, czy Łąki Groszowickie są siedliskiem licznych gatunków gadów i płazów.

6.5 Dziedzictwo kulturowe

Teren gminy Tarnów Opolski, podobnie jak obszar całego Śląska Opolskiego, należy

do najzasobniejszych w obiekty dziedzictwa kulturowego w Polsce. Na terenie gminy znajdują się następujące obiekty nieruchome wpisane do rejestru zabytków:

- kościół parafialny p.w. Opatrzności Bożej we wsi Raszowa z 1791 r.,
- kościół parafialny p.w. św. Marcina we wsi Tarnów Opolski z I poł. XV wieku.

Ponadto znajdują się tu obiekty ruchome wpisane do rejestru zabytków:

- kapliczka słupowa, ul. Odrzańska i Szeroka we wsi Kąty Opolskie,
- rzeźba św. Jana Nepomucena w Przyworach,
- wyposażenie kościoła parafialnego p.w. Opatrzności Bożej w Raszowej,
- wyposażenie kościoła parafialnego p.w. św. Marcina w Tarnowie Opolskim.

Na terenie gminy znajdują się zabytkowe cmentarze w miejscowościach: Tarnów Opolski z 1902 r., Kąty Opolskie z 1909 r., Przywory z 1924 r., Nakło z 1847 r., Walidrogi z 1847 r., Raszowa z 1873 r.

Na uwagę zasługuje również zachowany zabytkowy układ urbanistyczny wsi Kosorowice, w szczególności ul. Opolska od Karczmy w kierunku Miedzianej zasługujący na ochronę jako jeden z cenniejszych w województwie opolskim.

Zabytkiem techniki, jednak prawnie nie chronionym, są najstarsze obiekty przemysłowe Zakładów Wapienniczych Lhoist S.A. w Tarnowie Opolskim.

Na terenie gminy występują liczne stanowiska archeologiczne, wpisane do rejestru zabytków województwa opolskiego lub ujęte w rejestrze, prawnie chronione.

6.6 Turystyka

O atrakcyjności turystycznej gminy Tarnów Opolski decydują:

- zróżnicowane walory środowiska przyrodniczego,
- walory kulturowe,
- korzystne położenie komunikacyjne
- sąsiedztwo miasta Opola.

Na terenie gminy należy wyróżnić kilka rejonów aktywności turystycznej i rekreacyjnej. Rozległy obszar leśny w północno-zachodniej części gminy między Tarnowem Opolskim, Kosorowicami, Przyworami i Walidrogami charakteryzuje się wysokimi walorami przyrodniczymi i gęstą siecią dróg leśnych. Kompleks ten jest doskonale predysponowany do rozwoju sieci szlaków pieszych i rowerowych, a także do uprawiania narciarstwa biegowego i przejazdów konnych. Przez obszar leśny prowadzi kilka znakowanych szlaków turystycznych, jednak infrastruktura turystyczna nie zastała utworzona. Pożądane jest jej utworzenie w postaci miejsc odpoczynku, wiat, punktów gastronomicznych, urządzeń rekreacyjnych, itp.

Przez obszar gminy prowadzi kilka znakowanych szlaków turystycznych. Przez teren gminy (przez Kosorowice i tereny leśne na północ od wsi) prowadzi Droga Św. Jakuba – Via Regio. Jest jednym z najważniejszych szlaków pielgrzymkowych w Europie. Jest to także historyczny szlak handlowy prowadzący z Hiszpanii do Rosji. Opolski odcinek szlaku został zainaugurowany 15 września 2008 r. Jest oznakowany specjalnymi znakami „muszlami Św. Jakuba”. Jest wykorzystywany w szczególności w czasie corocznej sierpniowej pielgrzymki do Częstochowy. Ponadto na terenie gminy oznakowano kilka szlaków rowerowych. Sieć szlaków rowerowych umożliwia zwiedzenie najciekawszych miejsc na terenie gminy. Mapę ścieżek rowerowych, przedstawia rysunek poniżej:

TABLICA INFORMACYJNA

LEGENDA:

- † kościół murowany
- † kościół drewniany
- ↓ kapliczka
- ↓ kapliczka drewniana
- † krzyż przydrożny
- ▣ pałac lub dwór
- ▣ izba muzealna
- ▣ inny zabytek
- ↓ pomnik
- ↑ park lub pomnik przyrody
- ⊙ grodzisko
- Ⓐ gospodarstwo agroturystyczne
- ☼ restauracja
- 🏨 hotel
- 🏠 pole namiotowe
- 🏕️ miejsce odpoczynkowe
- ♨️ kąpielisko

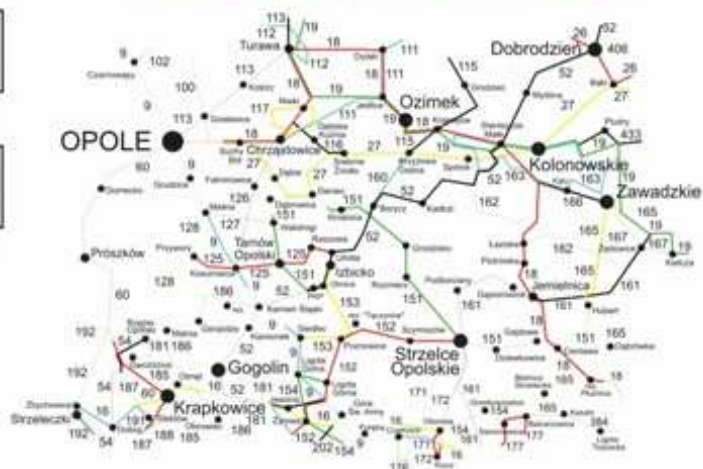
ZNAKI TRASY ROWEROWEJ



SCHEMAT:



SCHEMAT TRAS ROWEROWYCH



MAPA TRAS ROWEROWYCH OKOLIC TARNOWA OPOLSKIEGO



Trasy rowerowe wykonano staraniem UG Tarnów Opolski na podstawie projektu KZTT PTTK Pyskowice

Potencjalny zasób turystyczno-rekreacyjny stanowią wyrobiska po eksploatacji kruszywa położone na zachód od miejscowości Kosorowice. Ze względu na płytki poziom wód gruntowych tereny poeksploatacyjne wypełniają się wodą. Są to akweny różnej wielkości i różnej głębokości. W obecnym stanie, nie zagospodarowane, stanowią niebezpieczeństwa dla ewentualnych użytkowników (stromie skarpy, znaczna niekiedy głębokość, nieregulowane brzegi). Kompleksowe zagospodarowanie tych wyrobisk, przy potwierdzeniu stabilizacji poziomu wód, może prowadzić do utworzenia atrakcyjnego produktu turystycznego w postaci miejsc do rekreacji wodnej (łódki, rowery wodne), kąpeli oraz wędkowania.

W zachodniej części gminy płynie rzeka Odra która jest śródlądowym szlakiem żeglugowym. Odra na tym odcinku jest skanalizowana. Sezon żeglugowy na Odrze trwa 270 dni. Na terenie gminy Tarnów Opolski dostęp do Odry możliwy jest w bezpośrednim sąsiedztwie zabudowy wsi Kąty Opolskie.

Główną barierą rozwoju turystyki na terenie gminy jest brak dużych i czystych akwenów wodnych.

6.7 Gospodarka i przedsiębiorczość

Aby dany teren był odpowiedni do rozpoczęcia na nim działalności gospodarczej decydują o tym takie czynniki jak: koszty pracy, dostępność wykwalifikowanych zasobów pracy, ceny gruntów lub opłaty dzierżawne, dostępność transportowa, położenie geograficzne, infrastruktura komunalna, rezerwy terenów nadających się do lokalizacji inwestycji, czy też istniejąca baza produkcyjna.

Ponadto istotną rolę odrywają narzędzia pozostające w gestii administracji samorządowej, w tym m.in. opodatkowanie i ulgi podatkowe, nastawienie do nowych inwestorów, klimat dla rozwoju przedsiębiorczości tworzony przez władzę, czy też współpracę władz samorządowych z przedsiębiorstwami. Wskazane powyżej opinie obrazować mogą potencjalne sposoby budowy regionu konkurencyjnego, w tym regionu atrakcyjnego i przyjaznego obecnym i potencjalnym przedsiębiorcom.

Położenie gminy Tarnów Opolski w centrum województwa opolskiego, dostępność atrakcyjnych terenów inwestycyjnych oraz bliskość wojewódzkiego miasta Opola powodować powinny, że w gminie Tarnów Opolski chętnie lokowane będą nowe firmy i inwestycje. Większość tras komunikacji lokalnej stanowi zarazem część systemu sieci ponadlokalnej które to, upoważniają do stwierdzenia, że położenie komunikacyjne gminy w regionie jest korzystne.

Od dawna okolice Tarnowa Opolskiego były ośrodkiem pozyskiwania i przetwarzania kamienia wapiennego. Stan taki ukształtował przemysłowo – rolniczy charakter gminy.

Obecnie źródłem dochodu części ludności stała się także praca w usługach i rzemiośle. Wiodącą funkcją gminy jest przemysł i rolnictwo. Mieszkańcy gminy nie zajmujący się rolnictwem i działalnością gospodarczą znajdują zatrudnienie w najbliższych ośrodkach miejskich, głównie w Opolu, Krapkowicach, Gogolinie i Strzelcach Opolskich.

Do głównych sfer funkcjonowania podmiotów gospodarczych zalicza się m.in. usługi

budowlane, transportowe, handel, mechanika pojazdowa, ślusarstwo, szewstwo, fryzjerstwo, krawiectwo i naprawy. W 2010 roku na terenie gminy funkcjonowało 656 podmiotów gospodarczych, wśród których wyróżnić można 19 publicznych oraz 637 prywatnych. Tym samym firmy prywatne

stanowią 97,1% przedsiębiorstw. Pośród prywatnych podmiotów 83,5% stanowią osoby fizyczne prowadzące działalność gospodarczą. Wysokość ich udziału jest na poziomie standardowym dla całego województwa. Świadczy to przede wszystkim o dominacji podmiotów najmniejszych, najbardziej narażonych na zmiany na rynku. Analiza porównawcza pozwala stwierdzić, że w porównaniu do stanu z 2001 roku odnotowuje się 36% wzrost liczby jednostek gospodarczych.

Sektor publiczny stanowi niewielką część liczby przedsiębiorstw działających na obszarze gminy Tarnów Opolski. Składa się na niego 19 podmiotów publicznych. Funkcjonuje w jej obrębie 1 spółka prawa handlowego. Pozostałe podmioty to państwowe i samorządowe jednostki prawa budżetowego.

Podmioty sektora prywatnego decydują o obrazie gospodarki gminy Tarnów Opolski.

Drugą pod względem popularności formą prawną działalności gospodarczej były spółki prawa handlowego (6% wszystkich podmiotów sektora prywatnego). Jako ważny czynnik dla rozwoju gminy należy natomiast uznać znaczącą liczbę stowarzyszeń i organizacji społecznych, stanowiących 2,1% wszystkich podmiotów zarejestrowanych w gminie Tarnów Opolski. W gminie podobnie zresztą, jak i w całym, kraju dominują mikro-firmy. Wysoki wskaźnik tych firm świadczy o tym, że mieszkańcy gminy poszukują szansy na rynku pracy poprzez samozatrudnienie.

Do najważniejszych i zarazem wyróżniających się przedsiębiorstw działających na terenie gminy Tarnów Opolski zalicza się:

- ☒ LHOIST „OPOLWAP” S.A.,
- ☒ „Polbau” Opole w Przyworach,
- ☒ Przedsiębiorstwo „Labtar” w Tarnowie Opolskim,
- ☒ Zakład Produkcyjno - Usługowy „Gebauer” w Tarnowie Opolskim,
- ☒ Rzeźnictwo” – Krasowski w Walidrogach
- ☒ MROCZEK – Zakład Przetwórstwa Mięsnego Rzeźnictwo-Wędliniarstwo w Tarnowie Opolskim,
- ☒ Przedsiębiorstwo Handlowe – „Tomiczek” – Tarnów Opolski
- ☒ „Przedsiębiorstwo Mechanizacji Rolnictwa w Przyworach”

Na terenie miejscowości Przywory funkcjonuje Park Technologiczno-Innowacyjny sp. z o.o., która to spółka w przyszłości będzie zarządzać gminnym obszarem inwestycyjnym oraz Inkubatorem Przedsiębiorczości.

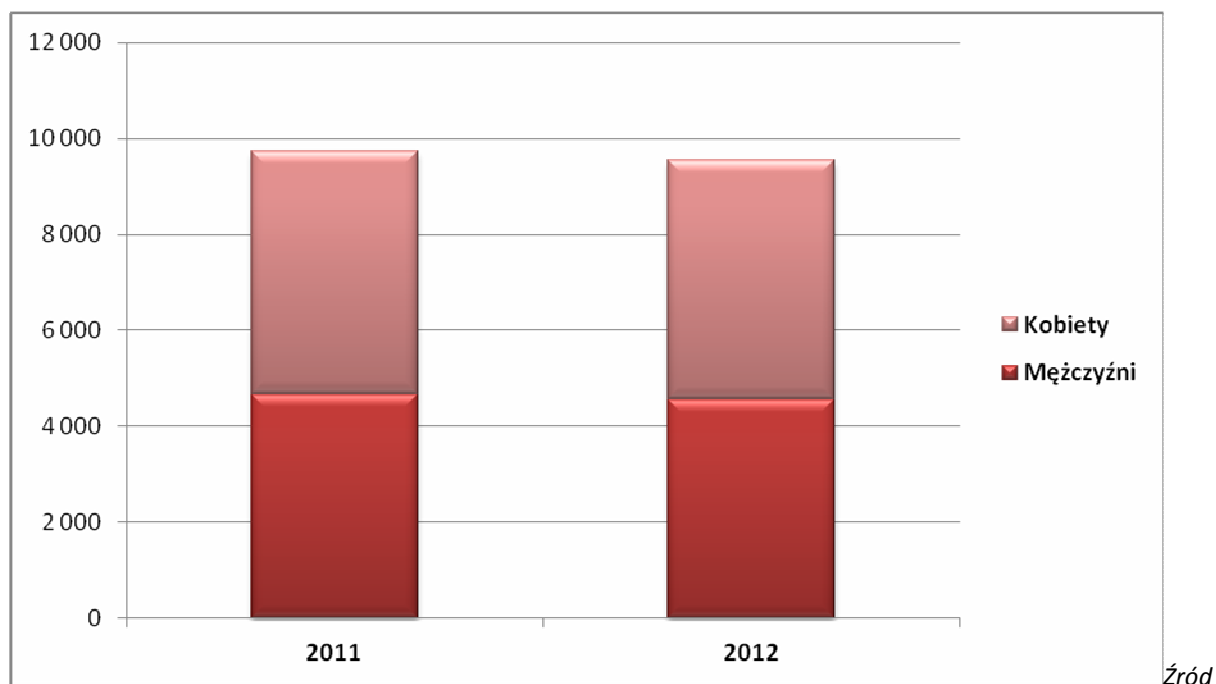
Na terenie gminy do dyspozycji inwestorów, jak i przedsiębiorców pozostaje szereg banków. Szkolenia, warsztaty tematyczne, doradztwo zarówno dla osób bezrobotnych oraz dla małych podmiotów gospodarczych prowadzi w ramach swej działalności Powiatowy Urząd Pracy w Opolu.

II DIAGNOZA SPOŁECZNA GMINY

1. Dane demograficzne

Gmina Tarnów Opolski zajmuje obszar 82 km², na którym według danych Głównego Urzędu Statystycznego oraz Oceny Zasobów Pomocy Społecznej Gminy Tarnów Opolski stan demograficzny ludności przedstawia się następująco:

Wykres 1.: Stan Ludności Gminy Tarnów Opolski w latach 2011-2012



Źródło: opracowanie własne na podstawie danych z Ewidencji Ludności Gminy Tarnów Op.

Na przestrzeni lat uwidoczni się spadek liczby ludności w gminie Tarnów Opolski. W roku 2001 gmina liczyła **10312** mieszkańców, zaś w 2012r. było ich **9544**.

W końcu 2012 r. gmina Tarnów Opolski dzieliła się na 8 sołectw obejmujących tyle samo miejscowości wiejskich. W świetle danych Ewidencji Ludności Urzędu Gminy (stan na 31.12.2012 r.) sołectwa liczyły:

☐ Tarnów Opolski – 3506 mieszkańców,

☐ Nakło – 1415 mieszkańców,

☐ Przywory – 1120 mieszkańców,

☐ Walidrogi – 206 mieszkańców,

☐ Miedziana – 620 mieszkańców,

☐ Kosorowice – 986 mieszkańców,

☒ Kąty Opolskie -908 mieszkańców,

☒ Raszowa – 781 mieszkańców.

Zmniejszanie się liczy ludności na terenie gminy związane jest z migracjami ludności – ujemne saldo migracji, spadkiem ilości zawieranych małżeństw oraz utrzymującym się na niskim poziomie przyrostem naturalnym.

W 2012 r. liczba kobiet w gminie Tarnów Opolski stanowiła 52% społeczeństwa całej gminy. Struktura płci ludności w gminie Tarnów Opolski jest zróżnicowana. W większości przedziałów wiekowych występuje asymetria płci, zarówno z przewagą kobiet względem mężczyzn, jak i odwrotnie.

Tabela 1.: Liczebność gminy Tarnów Opolski ze względu na płeć i wiek

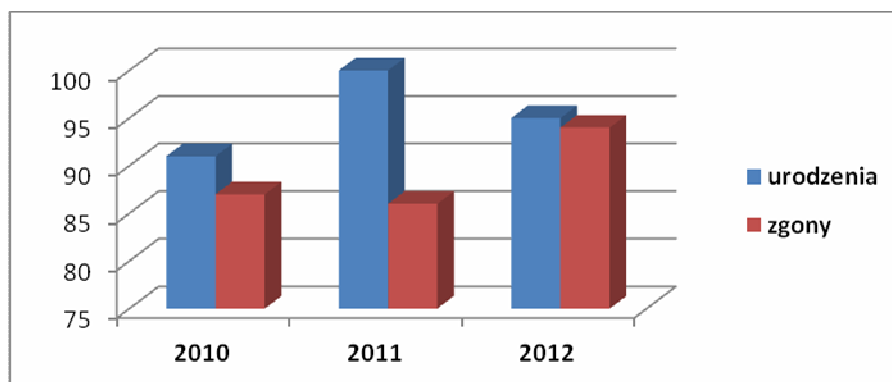
	2011			2012		
	Ogółem	Kobiety	Mężczyźni	Ogółem	Kobiety	Mężczyźni
Wiek 0-17	1677	822	789	1624	825	799
Wiek produkcyjny	6471	3156	3287	6415	3128	3287
Wiek emerytalny	1577	1001	497	1505	1023	482
Razem:	9725	5059	4664	9544	4976	4568

Źródło: opracowanie własne na podstawie danych GUS oraz UG Tarnów Opolski

Suma migracji zagranicznych i wewnętrznych współdecyduje o całkowitym bilansie ludności danego obszaru. Saldo migracji stanowi drugą, obok salda urodzeń i zgonów, główną składową przyrostu rzeczywistego na danym obszarze. Migracje zagraniczne (stałe i sezonowe) stanowią też istotny czynnik powodujący zaburzenia w ruchu naturalnym ludności (m.in. spadek liczby urodzeń, dzietności, obniżenie poziomu liczby zawieranych małżeństw, wzrastająca liczba rozwodów itd).

Ujemny przyrost naturalny oraz ujemne saldo migracji zagranicznych i wewnętrznych to główne wartości mające wpływ na ujemne saldo demograficzne gminy Tarnów Opolski w analizowanym okresie. Przyrost naturalny w gminie obrazuje poniższy wykres:

Wykres 2.: Przyrost naturalny w gminie Tarnów Op. w latach 2010-2012



Źródło: opracowanie własne na podstawie danych z UG Tarnów Op.

2. Warunki i jakość życia mieszkańców

Położenie gminy Tarnów Opolski jest bardzo korzystne, między innymi ze względu na występowanie rozbudowanej sieci tras komunikacji lokalnej, które są częścią systemu sieci ponadlokalnej. Przez teren gminy przebiega międzynarodowa trasa nr 94 prowadząca do granic Niemiec i Ukrainy, droga wojewódzka w miejscowości Przywory nr 423 relacji Opole – Kędzierzyn-Koźle. Ponadto przez gminę przebiega 35,81km dróg powiatowych i 78,83km dróg gminnych. Dodatkowo przez gminę przebiegają dwie linie kolejowe: Wrocław – Bytom oraz Opole – Kędzierzyn-Koźle.

Na terenie Gminy Tarnów Opolski występują zagrożenia powodziowe, głównie na obszarach gminy położonych w dolinie rzeki Odry. Spowodowane jest to nieodpowiednim stanem technicznym części starych (ponad stuletnich) obwałowań i murów oporowych, które wymagają remontu i modernizacji.

Kolejnym problemem, który występuje w gminie i który należy niwelować jest - wykluczenie cyfrowe. Osoby, które nie mają dostępu do Internetu, są w gorszej sytuacji niż internauci. Nie korzystają z możliwości szukania pracy przez Internet. Wśród najbardziej zagrożonych wykluczeniem cyfrowym uznaje się mieszkańców mniejszych miejscowości i wsi. Powodem tej sytuacji jest także niższe wykształcenie tej grupy osób, co powoduje, że wykazują mniejszą motywację do korzystania z Internetu, co wiąże się również z brakiem rozwoju różnych ważnych umiejętności. Ponadto brak odpowiedniej infrastruktury umożliwiającej dostęp do Internetu stanowi barierę dla mieszkańców tych obszarów. Zostały już podjęte przez Urząd Gminy pierwsze kroki w walce z wykluczeniem cyfrowym, by umożliwić najuboższym mieszkańcom gminy dostęp do Internetu. Inwestycja w całości zostanie sfinansowana ze środków unijnych w ramach projektu "Przeciwdziałanie wykluczeniu cyfrowemu".

2.1 Sytuacja mieszkaniowa

Warunkiem zamieszkiwania ludności na danym terenie uzależnione jest od stanu rozwoju komunalnej infrastruktury technicznej, czy do posesji jest doprowadzona woda i odprowadzane są ścieki oraz umożliwienie pozbycia się odpadów. Ponadto ważne jest zaopatrzenie w energię elektryczną, gaz przewodowy, ciepło oraz dostępność do sieci telekomunikacyjnych.

Wg danych Urzędu Statystycznego w Opolu w 2009 roku - 9783 mieszkańców gminy zamieszkiwało w 2770 mieszkaniach zaś w 2010r. – 9727 mieszkańców zamieszkiwało w 2801 mieszkaniach. Według te statystyki można zauważyć zmniejszająca się liczbę mieszkańców, a zwiększającą się ilość mieszkań w gminie, co świadczy o atrakcyjności gminy jako terenu do osiedlania się.

Warunki zamieszkiwania ludności gminy Tarnów Opolski różniły się (na niekorzyść biorąc pod uwagę przeciętną powierzchnię użytkową mieszkań i w znacznej większości na korzyść biorąc pod uwagę przeciętną liczbę osób w mieszkaniu) w stosunku do warunków zamieszkiwania w sąsiadujących gminach.

W latach 2010-2012 było 17 mieszkań w zasobie gminy. Gmina dysponuje tylko 1 mieszkaniem socjalnym. W 2010 i 2011r. wniosków o przydział mieszkania socjalnego wpłynęło 46, natomiast w 2012r. – 0. Z powyższego wynika, że gmina nie jest w stanie zapewnić lokali mieszkalnych dla osób najuboższych oraz dla tych, którzy z różnych powodów zostali eksmitowani z dotychczasowych mieszkań. Stwarza to zagrożenie zmniejszenia liczby osób zamieszkujących na terenie Gminy.

2.2 Informacja o dochodach samorządu gminnego ogółem w przeliczeniu na 1 mieszkańca

Gmina prowadzi samodzielnie gospodarkę finansową w oparciu o budżet, który organy samorządowe mogą opracowywać, uchwalać i wykonywać. Budżet stanowi zestawienie dochodów i wydatków gminy na okres roku kalendarzowego.

Dochodami gminy są:

- podatki,
- opłaty
- i inne wpływy określone w odrębnych ustawach jako dochody gminy,
- dochody z majątku gminy,
- subwencja ogólna z budżetu państwa.

Dochodami gminy mogą być:

- dotacje celowe na realizację zadań zleconych oraz na dofinansowanie zadań własnych,
- wpływy z samoopodatkowania mieszkańców,
- spadki,
- zapisy
- darowizny
- inne dochody.

Za prawidłową gospodarkę finansową gminy odpowiada wójt.

W latach 2001 – 2010 odnotowuje się wzrost dochodu w przeliczeniu na jednego mieszkańca gminy (o 1295 zł.). W 2011r. dochody gminy przypadające na 1 mieszkańca wyniosły: 2443zł.

3. Oświata i wychowanie

Na terenie gminy funkcjonuje 6 przedszkoli, 4 Szkoły Podstawowe i 2 Gimnazja. Każda ze szkół posiada w miarę nowoczesny sprzęt a także pomoce naukowe i pracownie komputerowe.

Na terenie gminy Tarnów Opolski działa 1 biblioteka publiczna z 3 filiami. Biorąc pod uwagę dane z Głównego Urzędu Statystycznego w 2011 roku korzystało z naszych bibliotek i czytelni 2255 czytelników tj. około 23,19% mieszkańców.

Ponadto istnieje 1 ośrodek kultury z 7 filiami działającymi na terenie Gminy.

3.1 Wychowanie przedszkolne

W gminie Tarnów Opolski wychowanie przedszkolne, prowadzone jest zarówno przez samorząd gminny (3 przedszkola, w tym jedno z oddziałami integracyjnymi i 2 oddziały przedszkolne szkół podstawowych) jak i przez osobę prawną – stowarzyszenie.

W roku szkolnym 2010/2011 wychowaniem przedszkolnym objęto w placówkach wychowania przedszkolnego łącznie 255 dzieci w tym 212 w przedszkolach. W roku szkolnym 2011/2012 – 248 dzieci w placówkach wychowania przedszkolnego, w tym 209 w przedszkolach.

Na terenie gminy działają przedszkola:

- ☐ Publiczne Przedszkole z Oddziałami Integracyjnymi w Tarnowie Opolskim,
- ☐ Publiczne Przedszkole w Kosorowicach
- ☐ Publiczne Przedszkole w Przyworach,
- ☐ Publiczne Przedszkole w Kątach Opolskich,
- ☐ Publiczna Szkoła Podstawowa w Nakle,
- ☐ Przedszkole niepublicznym w Zespole Szkolno-Przedszkolnym Stowarzyszenia Pro Liberis Silesiae.

3.2 Szkolnictwo publiczne podstawowe i gimnazjalne

Na terenie gminy Tarnów Opolski funkcjonuje 6 szkół podstawowych z filiami (4 ogółem), w tym 5 szkół publicznych i jedna niepubliczna. Na terenie gminy funkcjonują dwa gimnazja publiczne. Wszystkie szkoły publiczne są szkołami samodzielnymi – żadna z nich nie wchodzi w skład zespołu szkół.

Poniższa tabela przedstawia liczbę dzieci korzystających ze szkół podstawowych i gimnazjów na terenie gminy.

Tabela 2.: Liczba dzieci uczęszczająca do szkół podstawowych i gimnazjów na terenie gminy ze względu na lata nauki.

Okres nauki Typ szkoły	2009/2010	2010/2011	2011/2012
Szkoły podstawowe	544	532	517
Gimnazja	331	336	325

Źródło: opracowanie własne na podstawie danych z GUS

Koszty utrzymania jednego ucznia w szkole podstawowej w gminie są średnio większe od kosztów wynikających z subwencji. Wydatki na oświatę w 2011 roku wyniosły 49% wydatków budżetowych gminy Tarnów Opolski.

III ANALIZA ZASOBÓW POMOCY SPOŁECZNEJ W GMINIE

1. Ocena infrastruktury pomocy społecznej w Gminie

1.1 Instytucje pomocy społecznej w Gminie

Ważnym zadaniem samorządu gminnego i innych instytucji działających na rzecz społeczności lokalnej, jest wspieranie osób i rodzin w przezwyciężaniu trudnych sytuacji życiowych, których nie są oni w stanie sami pokonać, wykorzystując własne uprawnienia, zasoby i możliwości.

Zadania z zakresu pomocy społecznej w gminie Tarnów Opolski wykonuje Gminny Ośrodek Pomocy Społecznej, będący budżetową jednostką organizacyjną Gminy, utworzoną w celu realizacji własnych i zleconych gminie zadań z zakresu pomocy społecznej. Nadzór nad działalnością Ośrodka pełni Wójt Gminy Tarnów Opolski, natomiast w zakresie zadań zleconych Wydział Polityki Społecznej i Zdrowia Opolskiego Urzędu Wojewódzkiego w Opolu.

Poniższa tabela przedstawia jednostki pomocowe działające na terenie Gminy.

Tabela 3.: Instytucje pomocy społecznej w Gminie (na dzień 31.12.2012r.)

Wyszczególnienie		Liczba			Instytucja prowadząca (założycielska) – wskazać		
		Jedn. Organ.	Klientów	Miejsc	Gmina	NGO	Podmiot prywatny
POMOC SPOŁECZNA							
1	Ośrodek Pomocy Społecznej	1	499	-	x	-	-
2	Dom pomocy społecznej	0	0	-	-	-	-
3	Ośrodki wsparcia w tym:	0	0	-	-	-	-
	3.1 Środowiskowe domy samopomocy	0	0	-	-	-	-
	3.2 Dzielne domy pomocy	0	0	-	-	-	-
	3.3 Noclegownie – tylko nocleg,	0	0	-	-	-	-
	3.4 Schroniska i domy dla bezdomnych – pobyt, w tym za odpłatnością	0	0	-	-	-	-
	3.5 Jadłodajnie	0	0	-	-	-	-
	3.6 Inne ośrodki wsparcia	0	0	-	-	-	-
4	Rodzinne domy pomocy	0	0	-	-	-	-
5	Mieszkania chronione, w tym:	0	0	-	-	-	-
	5.1 Dla osób usamodzielnianych opuszczających placówki typu opiekuńczo wychowawcze, schroniska, zakłady poprawcze i inne	0	0	-	-	-	-
	5.2 Dla osób z zaburzeniami psychicznymi	0	0	-	-	-	-
6	Ośrodki interwencji kryzysowej, w tym:	0	0	-	-	-	-
	6.1 Dla ofiar przemocy w rodzinie	0	0	-	-	-	-
	6.2 Dla ofiar handlu ludźmi	0	0	-	-	-	-
7	Jednostki specjalistycznego	0	0	-	-	-	-

	poradnictwa						
		ZATRUDNIENIE SOCJALNE					
8	Centrum integracji społecznej	0	0	-	-	-	-
9	Klub integracji społecznej	0	0	-	-	-	-
10	Spółdzielnia socjalna	0	0	-	-	-	-
		LOKALE SOCJALNE					
11	Lokale socjalne	1	0	x	-	-	-
12	Lokale kontraktowe (mieszkania kontraktowe)	0	0	-	-	-	-
13	Inne	0	0	-	-	-	-
		NIEPEŁNOSPRAWNOŚĆ					
14	Zakład Aktywności Zawodowej	0	0	-	-	-	-
15	Warsztat Terapii Zajęciowej	0	0	-	-	-	-
		DZIECI i MŁODZIEŻ					
16	Placówki opiekuńczo-wychowawcze wsparcia dziennego, w tym:	0	0	-	-	-	-
	16.1 Opiekuńcze	0	0	-	-	-	-
	16.2 Specjalistyczne	0	0	-	-	-	-
		INNE					
11 7	Gminny Punkt Informacyjny o ofertach pracy współpraca z PUP	0	0	-	-	-	-
18	Klub Seniora	0	0	-	-	-	-
19	Uniwersytet III wieku	0	0	-	-	-	-
20	Klub Wsparcia AA /Samopomocy	1	Brak danych	Brak danych	x	-	-

1.2. Potrzeby w zakresie rozwoju instytucji pomocy społecznej w Gminie na rok 2014

Tabela 4.: Potrzeby w zakresie rozwoju instytucji pomocy społ. w Gminie Tarnów Opolski

plan zwiększenia		rodzaj przedsięwzięcia					
liczba nowych			Nowa inwestycja	modernizacja	przejęcie lub zlecenie	zmiany organizacyjne	
jednostki organizacyjne	klientów	miejsc					
POMOC SPOŁECZNA							
1	Dom pomocy społecznej	Nie ustalono	Nie ustalono	x	-	-	-

Źródło; opracowanie własne na podstawie danych z GOPS w Tarnowie Opolskim

1.3. Inwestycje w infrastrukturze pomocy społecznej w Gminie na lata 2014-2020

Tabela 5.: Inwestycje w infrastrukturze pomocy społeczne w Gminie

wyszczególnienie	termin (rok)		INWESTYCJE	
	rozpoczęcie	zakończenie	wartość ogółem w	Źródło finansowania, podpisane umowy,

			tys.zł. wg kosztorysu	zobowiązania					
				Gmina	Marszałek Województwa	Wojewoda	Inne (jakie)	Fundusze Europejskie	
POMOC SPOŁECZNA									
1	Ośrodek Pomocy Społecznej	2015	2016	Brak danych	bX	-	-	-	X
2	Dom pomocy społecznej	2013	2015	Brak danych	-	-	-	Partnerstwo publiczno – prywatne	-

Źródło: opracowanie własne na podstawie danych z GOPS i UG

1.4.Koszty prowadzenia i utrzymania instytucji pomocy społecznej w Gminie

Tabela 6.: Koszty prowadzenia i utrzymania Ośrodka Pomocy Społecznej w Gminie Tarnów Opolski w roku 2011

wyszczególnienie	koszty w 2011r. w tys. Zł		
	ogółem	w tym:	
		koszty utrzymania (85219)	wynagrodzenia pracowników
1 Ośrodek Pomocy Społecznej	2 734 628 zł.	62 000	351 844 zł.

Źródło: opracowanie własne na podstawie danych z GOPS w Tarnowie Op.

Tabela 7.: Koszty prowadzenia i utrzymania Ośrodka Pomocy Społecznej w Gminie Tarnów Opolski w roku 2012

wyszczególnienie	koszty w 2012r. w tys. Zł		
	ogółem	w tym:	
		koszty utrzymania (85219)	wynagrodzenia pracowników
1 Ośrodek Pomocy Społecznej	2 872 851 zł.	91 141 zł.	384 864 zł.

Źródło: opracowanie własne na podstawie danych z GOPS w Tarnowie Opolskim

1.5. Środki finansowe Gminy na zadania własne i zlecone w obszarze pomocy społecznej

Tabela 8.: Środki finansowe na zadania własne i zlecone w obszarze pomocy społecznej

ll.p	rozdział	nazwa zadania – rozdziału	rok poprzedni (2012)		rok kolejny (2014)
			plan	wykonanie	plan
ZADANIA WŁASNE					
1.	85117	Dotacje dla stowarzyszeń np. „Caritas”, zakłady opiekuńczo-lecznicze i pielęgnacyjno-opiekuńcze	50 000	50 000	50 000
2.	85153	Zwalczanie narkomanii	5 000	0	5 000
3.	85154	Przeciwdziałanie alkoholizmowi	145 000	135 739,35	145 000
	85202	Domy Pomocy Społecznej, w tym: odpłatność za pobyt mieszkańców Gminy	384 519,12	384 519,12	450 000

4.		w DPS-ach			
5.	85205	Przeciwdziałanie przemocy w rodzinie	2 671,09	2 671,09	4 000
6.	85213	Składki na ubezpieczenia zdrowotne	8 000	7 668,59	8 000
7.	85214	Zasiłki i pomoc w naturze	236 336,04	217 388,55	101 000
8.	85215	Dodatki mieszkaniowe	83 187,43	76 565,29	90 000
9.	85216	Zasiłki stałe	87 022	85 645,78	72 000
10.	85219	Utrzymanie Ośrodka	414 561,27	414 561,27	431 000
11.	85228	Usługi opiekuńcze	164 149,50	164 149,50	159 000
12.	85295	Program „Pomoc Państwa w zakresie dożywiania”	146 255	146 255	125 000
13.	85295	Pozostała działalność	83 495	83 425,57	100 000
14.	85415	Pomoc materialna dla uczniów	51 322	37 434,46	20 000
11 5.	85206	Asystent Rodziny	0	0	23 500
16.	85204	Rodziny zastępcze	0	0	5 500
11	85203	Ośrodki wsparcia	2 000	0	2 000

7.					
ZADANIA ZLECONE					
18	85213	Składki na fundusz zdrowia od osób pobierających świadczenie pielęgnacyjne	5 208	5 208	5 000
19.	85228	Usługi specjalistyczne	0	0	0
20.	85212	Świadczenia rodzinne i fundusz alimentacyjny	1 311 802	1 311 802	1 276 000
21.	85278	Usuwanie skutków klęsk żywiołowych	0	0	0
22.	85295	Inne programy	10 700	10 500	nieustalone
ŚRODKI EFS NA PROJEKTY REALIZOWANE PRZEZ GMINĘ					
22 3.		Projekt „Małymi kroczkami do celu”	85 110	85 047,43	86 139,00
22 4.		Projekt „Zapobieganie wykluczeniu cyfrowemu”	0	0	nieustalone

Źródło: opracowanie własne na podstawie danych z GOPS i UG w Tarnowie Opolskim

1.6. Kadra instytucji pomocy społecznej w Gminie

Tabela 9.: Kadra Ośrodka Pomocy Społecznej w Gminie Tarnów Opolski w latach 2012 i 2013

wyszczególnienie	kadra w 2012 r.		uwagi
	ogółem zatrudnienie	w tym:	
		osoby w NGO	
			W tym:

1	Ośrodek Pomocy Społecznej	8	0	Asystent rodziny od października 2012r.
---	---------------------------	---	---	---

wyszczególnienie	kadra w 2013 r.		uwagi	
	ogółem zatrudnienie	w tym:		
		osoby w NGO		
1	Ośrodek Pomocy Społecznej	8	0	W tym: Asystent rodziny

Źródło: opracowanie własne na podstawie danych z GOPS

1.7. Kadra ośrodka pomocy społecznej w Gminie

Tabela 10.: Kadra Ośrodka Pomocy Społecznej w Tarnowie Opolskim

(podział szczegółowy)

wyszczególnienie	2012	2013	uwagi
KADRA KIEROWNICZA			
Ogółem	1	1	
W tym:			
Wykształcenie wyższe	1	1	

Wykształcenie średnie	-	-	
W tym:			
Specjalizacja z organizacji pomocy społecznej 1 stopnia	1	1	
PRACOWNICY ADMINISTRACYJNI			
Ogółem	2	2	
w tym			
Wykształcenie wyższe	2	2	
Wykształcenie średnie	-	-	
Inne	-	-	
PRACOWNICY SOCJALNI			
Ogółem	5	5	W tym: Asystent rodziny
w tym			
Wykształcenie wyższe	5	5	
Wykształcenie średnie	-	-	
W tym:			
Specjalizacja w zawodzie 1 stopnia	-	-	
Specjalizacja w zawodzie 2 stopnia	-	-	
Specjalizacja z organizacji pomocy społecznej 1 stopnia	2	2	
PRACOWNICY POZOSTALI			
Prawnicy	-	-	
Psycholodzy	-	-	
Socjolodzy	-	-	
Inni (wymienić)	-	-	

Źródło: opracowanie własne na podstawie danych z GOPS w Tarnowie Op.

III DIAGNOZA I ANALIZA PROBLEMÓW SPOŁECZNYCH

1. Charakterystyka problemów społecznych

Podstawową jednostką organizacyjną samorządu lokalnego w gminie Tarnów Opolski odpowiedzialną za rozpoznawanie zjawisk rodzących zapotrzebowanie na pomoc socjalną i podejmującą działania na rzecz rozwiązywania problemów społecznych, jest Gminny Ośrodek Pomocy Społecznej.

Najważniejszym celem pomocy społecznej jest zaspokajanie niezbędnych potrzeb życiowych osób i rodzin. Pracownicy ośrodka pomocy społecznej muszą mieć wszechstronne spojrzenie na ludzkie problemy i potrzeby, co wiąże się z koniecznością prowadzenia pracy socjalnej, z zastosowaniem takich metod, aby ludzie zdrowi, w pełni sił, nie traktowali świadczeń z pomocy społecznej jako główne i jedyne źródło utrzymania, ale by praca z nimi była ukierunkowana na ich aktywizację życiową i zawodową.

1.1 Ubóstwo

Ustawa o pomocy społecznej definiuje ubóstwo jako nieosiągnięcie określonego kryterium dochodowego. Tak rozumiany poziom dochodów – w pomocy społecznej – w praktyce oznacza biedę i brak realnych możliwości zaspokajania podstawowych potrzeb życiowych.

Tabela 11.: Liczba rodzin korzystających z pomocy społecznej z powodu ubóstwa

Ubóstwo	Lata		
	2010	2011	2012
Liczba rodzin korzystających z pomocy	206	82	90

Źródło: opracowanie własne na podstawie sprawozdania z GOPS Tarnów Op.

Powyższe dane wskazują, że problem ubóstwa w ostatnich latach jest czynnikiem dominującym na terenie Gminy Tarnów Opolski, jednakże trzeba zauważyć, że w roku 2011 w porównaniu z rokiem 2010 nastąpił spadek liczby rodzin, które z tego głównie powodu zwrócili się do ośrodka pomocy społecznej o pomoc, jednak problem ten jest poważny i nadal istnieje.

Problem ubóstwa utrudnia ludziom ubogim zdobyć wykształcenie czy poprawić swoją sytuację życiową. Ubóstwo prowadzi do nasilenia się skali przestępczości, sprzyja rozwojowi patologii społ., demoralizuje społeczeństwo oraz blokuje młodemu pokoleniu drogę rozwoju edukacyjnego czy poszerzaniu zainteresowań, które są dla niego zbyt kosztowne.

Bieda dotyka najczęściej osób bezrobotnych bez prawa do zasiłku, osób starszych, uchodźców, emigrantów zatrudnionych nielegalnie.

Środowiska, w których występuje problem ubóstwa wspomagane są poprzez system świadczeń umożliwiających zaspokojenie podstawowych potrzeb bytowych, przybierający formę zasiłków, posiłków. Ludzie najubożsi korzystają również z pomocy świadczonej w ramach Caritasu Gminy Tarnów Opolski.

1.2. Bezrobocie

W latach 2011-2012 problem bezrobocia, był największym problemem Gminy. Bezrobocie podobnie jak choroba czy niepełnosprawność przenosi się na wszystkie inne sfery życia społecznego i rodzinnego. Przedłużający się okres pozostawania bez pracy, prowadzi do bezradności, obniża się u bezrobotnego poczucie własnej wartości, zmniejsza motywacja i umiejętności do samodzielnego poszukiwania pracy, a także wpływa negatywnie na stan zdrowia psychicznego osoby pozostającej bez pracy.

Tabela 12.: Liczba rodzin korzystających z pomocy społecznej z powodu bezrobocia

Bezrobocie	Lata		
	2010	2011	2012
Liczba rodzin korzystających z pomocy	64	101	101

Źródło: opracowanie własne na podstawie danych ze sprawozdania GOPS

Jak wynika z analizy powodów przyznawania pomocy przez Gminny Ośrodek Pomocy Społecznej w Tarnowie Opolskim wynika, że bezrobocie od roku 2011 było dominującym problemem przyznawania rodzinom świadczeń.

Według danych z Powiatowego Urzędu Pracy w Opolu spośród mieszkańców Gminy Tarnów Opolski w 2010r. były 293 osoby bezrobotne w tym 30 osób z prawem do zasiłku, w 2011r. – 301 osób bezrobotnych w tym 39 z prawem do zasiłku a w 2012r. – 343 osoby bezrobotne w tym 54 z prawem do zasiłku. Z powyższych danych wynika, iż bezrobocie w Gminie Tarnów Opolski ma charakter długotrwały i z roku na rok pogłębia się. W roku 2010 było to 3% mieszkańców, w roku 2011 – 3,1% mieszkańców zaś w 2012r. – 3,6% mieszkańców Gminy.

Sytuacja bezrobocia powoduje, że pojawiają się kolejne problemy jak: uzależnienia, bezdomność, żebractwo czy nawet wzrost przestępczości.

1.3 Niepełnosprawność

Nie istnieje jedna powszechnie znana definicja niepełnosprawności. Światowa Organizacja Zdrowia (WHO) definiuje niepełnosprawność jako utratę sprawności lub nieprawidłowość w budowie czy

funkcjonowaniu organizmu pod względem psychologicznym, psychofizycznym lub anatomicznym. Jest to każde ograniczenie bądź niemożność (wynikające z niesprawności) prowadzenia aktywnego życia, w sposób lub zakresie uznawanym za typowe dla człowieka. Są to także ograniczenia w pełnieniu ról społecznych ze względu na wiek czy płeć.

Liczba rodzin korzystających z pomocy społecznej z powodu niepełnosprawności w 2011r. wzrosła, zaś w 2012r. spadła, jednak nie odzwierciedla ona faktycznej liczby osób niepełnosprawnych w gminie, ponieważ osoby te posiadają dochód, który nie uprawnia ich do korzystania ze świadczeń pomocy społecznej. Bardzo często niepełnosprawni nie są akceptowani przez otoczenie i pozostają w izolacji od rodziny i lokalnego środowiska.

Niepełnosprawność jest jedną z głównych (4 z kolei po ubóstwie i bezrobociu i długotrwałej chorobie) powodów występowania o pomoc finansową na terenie gminy Tarnów Opolski. Poniższa tabelka przedstawia problem występowania w Gminie na przełomie lat.

Tabela 13.: Liczba rodzin korzystających z pomocy społecznej z powodu niepełnosprawności

Niepełnosprawność	Lata		
	2010	2011	2012
Liczba rodzin korzystających z pomocy	30	43	36

Źródło: opracowanie własne na podstawie danych ze sprawozdania GOPS w Tarnowie Op.

Poważnym problemem dla osób niepełnosprawnych są bariery architektoniczne w miejscu zamieszkania, jak i w budynkach użyteczności publicznej. Bariery te nie tylko utrudniają, ale niekiedy wręcz uniemożliwiają uczestnictwo w codziennym życiu.

1.4 Długotrwała lub ciężka choroba

Tabela 14.: Liczba rodzin korzystających z pomocy społecznej z powodu długotrwałej lub ciężkiej choroby

Długotrwała lub ciężka choroba	Lata		
	2010	2011	2012

Liczba rodzin korzystających z pomocy	63	84	75
---------------------------------------	----	----	----

Źródło: opracowanie własne na podstawie danych ze sprawozdania GOPS w Tarnowie Op.

Długotrwała lub ciężka choroba jest 3 z kolei najważniejszym problemem Gminy. Tabela 14 przedstawiająca osoby korzystające z pomocy Ośrodka z powodu długotrwałej choroby pokazuje, że w 2011r. liczba osób wzrosła jednak w 2012r. zmalała. Sytuacja ma się podobnie jak w problemie z niepełnosprawnością. Problemy te w pewien sposób są ze sobą powiązane.

Długotrwała choroba, definiowana również jako choroba przewlekła to jedna z bardzo częstych przyczyn trudnej sytuacji życiowej osoby i rodziny. Czasem choroby są skutkiem niedbałości o własne zdrowie, czasami efektem sytuacji i warunków życia w rodzinie, często jednak pojawiają się w okresie starości. Podkreślić jednak trzeba, że starość nie jest chorobą, choć zdrowie w tym okresie życia człowieka bywa coraz to słabsze. Pomoc i opiekę powinna świadczyć rodzina. Jednak kiedy nikogo z rodziny nie ma, aby móc opiekować się chorą osobą – niezbędne jest organizowanie opieki przez pomoc społeczną. Najlepszą, najefektywniejszą formą wsparcia jest zorganizowanie usług opiekuńczych w domu chorego. Gdy osoba chora wymaga całodobowej opieki, wtedy organizowana jest pomoc instytucjonalna – w domu pomocy społecznej.

1.5 Alkoholizm i nadmierne picie oraz przemoc domowa

Jedną z najważniejszych kwestii społecznych będącą powodem problemów osobistych i rodzinnych jest uzależnienie od alkoholu. Prowadzi ono do utraty zdrowia a czasami i życia. Rodzi problemy takie jak: przemoc, rozpad rodzin czy przestępczość.

Uzależnienie od alkoholu jest chorobą chroniczną i postępującą, która zaczyna się i rozwija bez świadomości osoby zainteresowanej, polega na niekontrolowanym piciu napojów alkoholowych i może doprowadzić do przedwczesnej śmierci. Charakteryzują ją przede wszystkim takie zjawiska jak:

- codzienne wypijanie alkoholu aby czuć się „dobrze”,
- regularne, ale ograniczone do weekendów picie dużych ilości alkoholu,
- ciągi picia występujące naprzemiennie z okresami trzeźwości,
- zmiany tolerancji na alkohol,
- utrata kontroli nad piciem,
- zaburzenia pamięci i świadomości,
- nawroty picia po próbach utrzymania okresowej abstynencji.

O uzależnieniu od alkoholu możemy mówić wówczas, gdy minimum trzy spośród wymienionych objawów występowały co najmniej przez 1 miesiąc w ciągu ostatniego roku.

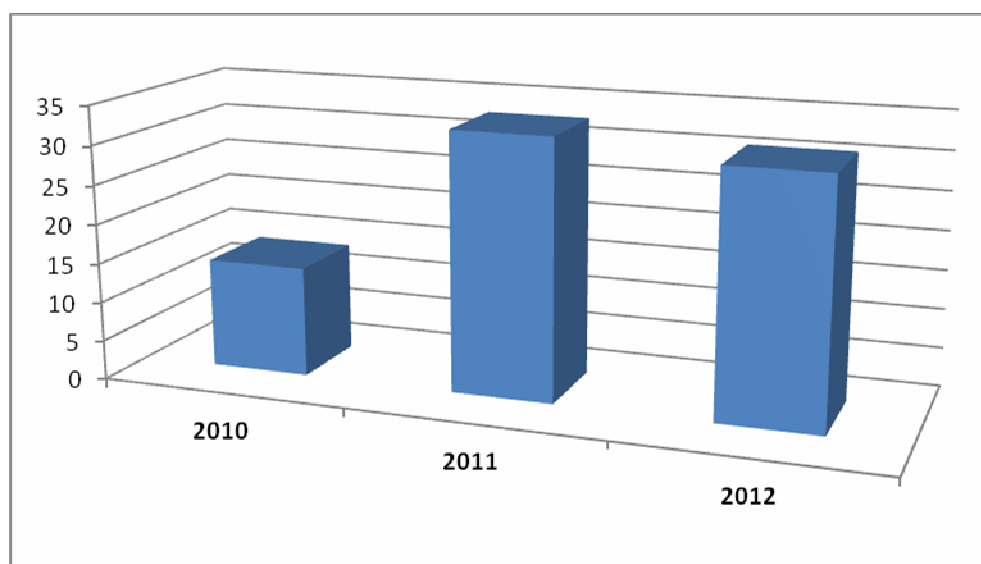
Alkoholik jest osobą niedojrzałą emocjonalnie, skłoną do wahań i wybuchowych reakcji radości lub rozpaczy, które mogą prowadzić do gwałtownych, nieprzemyślanych zachowań. Cechuje go także mała odporność na frustracje, kryje w sobie lęk przed wyjściem na jaw jego uzależnienia. Jego kontakty z innymi ludźmi zazwyczaj dość płytkie i luźne, nasycone są wysokim poziomem niepokoju.

Na terenie gminy Tarnów Opolski sprawami związanymi z problemem uzależnienia od alkoholu zajmują się między innymi:

- Klub Anonimowych Alkoholików,
- Gminna Komisja Rozwiązywania Problemów Alkoholowych.

Liczbę rodzin, którym przyczyną przyznania pomocy był m.in. alkoholizm obrazuje poniższy wykres:

Wykres 3.: Liczba rodzin korzystających z pomocy GOPS w latach 2010 – 2012 na terenie gminy Tarnów Opolski z powodu alkoholizmu



Źródło: opracowanie własne na podstawie sprawozdań GOPS w Tarnowie Op.

Jak wynika z doświadczeń z pracy z osobami, które nadużywają alkoholu, osoby te mają niewielką szansę na „uratowanie” się bez specjalistycznej pomocy. Wiara w siebie, że się uda wyjść z tego nałogu jest bardzo ważna, jednak często zawodzi, a pomoc specjalistów motywuje człowieka do walki z uzależnieniem.

Alkoholizm rodzi przemoc. Są to działania zamierzone, wykorzystujące przewagę sił, działania skierowane przeciw najbliższym, naruszające prawa i dobra osobiste, powodujące cierpienie i szkody.

Wyróżniamy cztery rodzaje przemocy:

- przemoc fizyczna;
- przemoc psychiczna;
- przemoc seksualna;
- przemoc ekonomiczna.

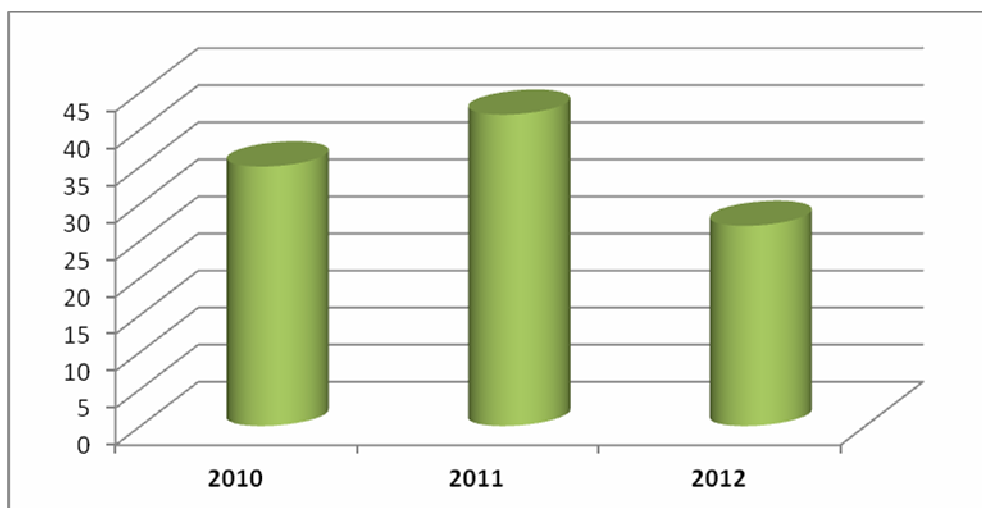
Najczęściej ofiarami przemocy w rodzinie są kobiety oraz dzieci. Natomiast sprawcami przemocy są głównie mężczyźni będący często pod wpływem alkoholu.

W 2012r. było założonych 24 formularzy „Niebieskich Kart” (NK) zarówno przez Policję jak i Gminny Ośrodek Pomocy Społecznej. Rodziny objęte procedurą NK, zostały objęte szczególną opieką. Prowadzono działania skierowane na sprawców przemocy jak i ofiary. Dzieci otoczono szczególną opieką w szkołach i przedszkolach.

1.6 Bezradność w sprawach opiekuńczo-wychowawczych i prowadzeniu gospodarstwa domowego

Bezradność w sprawach opiekuńczo – wychowawczych to kolejny problem, który jest powodem przyznawania przez GOPS pomocy. Bezradność w sprawach opiekuńczo – wychowawczych najczęściej wynika z zaburzenia równowagi systemu rodzinnego przejawiającego się trudnościami we właściwym wypełnianiu ról społecznych przez rodziców. Często przyczyną pojawiania się problemów natury wychowawczej w rodzinach jest nadużywanie alkoholu, przemoc w rodzinie, niezaradność, bezrobocie oraz problemy dzieci w szkole. GOPS w takich sytuacjach pomaga rodzinie w odbudowywaniu prawidłowych relacji i umacnianiu własnych postaw rodzicielskich.

Wykres 4.:Liczba rodzin korzystająca z pomocy OPS z powodu bezradności w sprawach opiekuńczo – wychowawczych.



Źródło: opracowanie własne na podstawie sprawozdania z GOPS w Tarnowie Op.

1.7 Potrzeba ochrony macierzyństwa i wielodzietności

Potrzeba ochrony macierzyństwa jest ważnym problemem, który znalazł uregulowanie między innymi w art. 71 Konstytucji RP, w którym zostało zapisane - „*Matka przed i po urodzeniu dziecka ma prawo do szczególnej pomocy władz publicznych, której zakres określa ustawa*”. Dalsze uregulowania dotyczące sytuacji matki przed i po porodzie, określone zostały w dziale 8 Kodeksu pracy „*Uprawnienia pracowników związane z rodzicielstwem*”, a także w ustawie o świadczeniach rodzinnych, gdzie szczegółowo wymieniono rodzaje pomocy, jakie przysługują rodzicom po urodzeniu dziecka - dodatek z tytułu urodzenia dziecka i dodatek z tytułu opieki nad dzieckiem w okresie korzystania z urlopu wychowawczego.

Ośrodek Pomocy Społecznej dysponuje 3 świadczeniami jakie może wypłacić rodzicom po urodzeniu dziecka – są to głównie dodatki do zasiłku rodzinnego (po spełnieniu kryterium dochodowego) z tytułu:

- 1) urodzenia dziecka,
- 2) opieki nad dzieckiem w okresie korzystania z urlopu wychowawczego,
- 3) jednorazowa zapomoga z tytułu urodzenia dziecka.

W latach 2010-2012 Ośrodek Pomocy Społecznej przyznał wymienione dodatki, co przedstawia tabela poniżej.

Tabela 15.: Liczba wypłaconych świadczeń dla matek po urodzeniu dziecka

	2010	2011	2012
Liczba wypłaconych dodatków z tyt. urodzenia dziecka	26 000 zł.	34 000 zł.	21 000 zł.

(kwota)			
Liczba wypłaconych dodatków z tyt. Opieki nad dzieckiem w okresie korzystania z urlopu wychowawczego (kwota)	74 400 zł.	82 800zł.	76 400 zł.
Jednorazowa zapomoga z tyt. urodzenia dziecka („becikowe”)	79 000 zł.	99 000 zł.	84 000 zł.

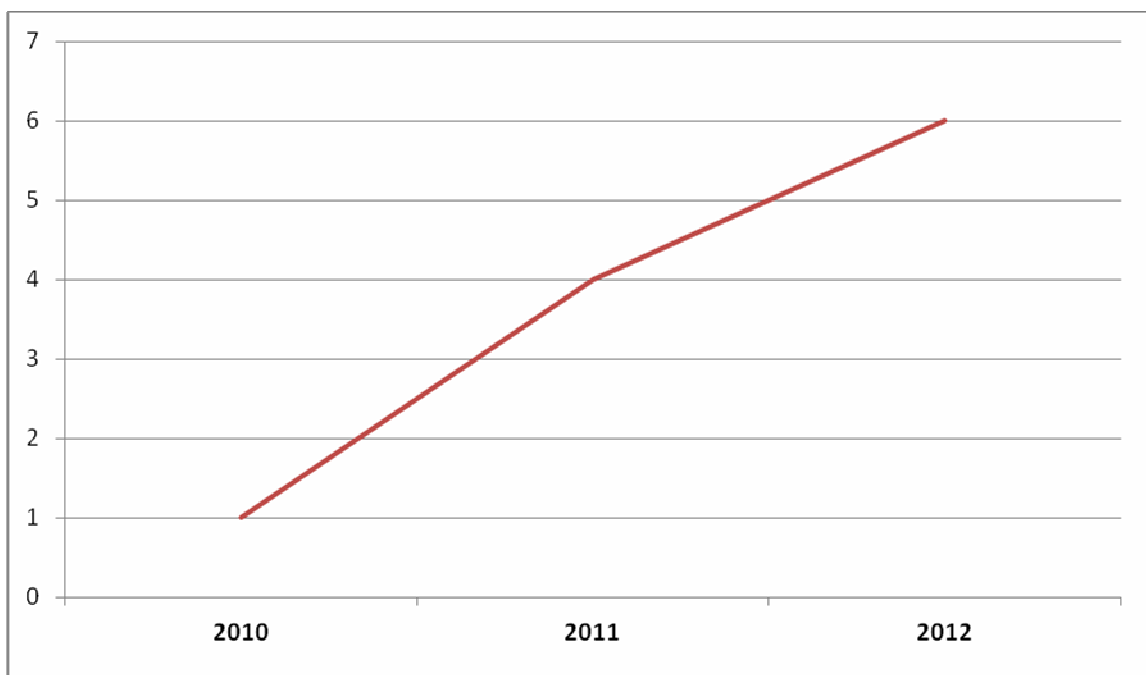
Źródło: opracowanie własne na podstawie sprawozdań GOPS w Tarnowie Op.

Wsparciem dla rodzin wielodzietnych jest dodatek z tytułu wychowywania dziecka w rodzinie wielodzietnej przy zasiłku rodzinnym i jest on przyznawany na trzecie i każde kolejne dziecko uprawnione do zasiłku rodzinnego. Należy jednak zauważyć, że nie wszystkie rodziny mogą liczyć na takie wsparcie. Ze względu na obowiązujące kryterium dochodowe uprawniające do otrzymywania zasiłku rodzinnego, rodziny wielodzietne nie otrzymujące zasiłku rodzinnego nie otrzymują również dodatku. Obecnie kwota dodatku wynosi - 80 zł na dziecko.

1.8 Bezdomność

Bezdomność jest najbardziej skrajnym przejawem marginalizacji społecznej. Związana jest z wieloma, nakładającymi się na siebie przyczynami, m.in. utratą pracy, uzależnieniem od nałogów, eksmisją, przemocą w rodzinie a także rozpadem rodziny. Może również wynikać z przyczyn natury socjopsychologicznej, w tym świadomego wyboru innego sposobu życia, braku zgody na obowiązujący system wartości. Gmina Tarnów Opolski nie posiada schronisk, noclegowni czy mieszkań dla ludzi bezdomnych, dlatego też osoby, których ten problem dotknął wysyłane są do placówek ościennych, które działają w sąsiedztwie z Gminą, np. są to Noclegownia w Groszowicach, „Barka” w Strzelcach Opolskich. Z roku na rok problem bezdomności się pogłębia, co obrazuje poniższy wykres:

Wykres 5.: Liczba osób korzystających z pomocy społecznej ze względu na problem bezdomności



Źródło: opracowanie własne na podstawie sprawozdania z GOPS w Tarnowie Op.

1.9 Trudności w przystosowaniu się do życia po opuszczeniu zakładu karnego

Liczba rodzin, które korzystały z pomocy GOPS z powodu trudności w przystosowaniu się po opuszczeniu zakładu karnego stanowi niewielki procent ogółu rodzin korzystających z pomocy Ośrodka Pomocy Społecznej. W 2010r. były to 2 osoby, w 2011r. także 2 osoby a w 2012r. - 1 osoba.

1.10 Sieroctwo, w tym eurosieroctwo

Sieroctwo to osamotnienie, które dzieli się na:

- sieroctwo naturalne – mamy z nim do czynienia wtedy, gdy oboje rodzice dziecka nie żyją,
- sieroctwo społeczne - polega na tym, że dziecko jest pozbawione normalnego środowiska rodzinnego.

Przyczyny sieroctwa mogą być bardzo różne: rozpad rodziny, uzależnienia, bieda czy choroby (fizyczne i psychiczne). Tymczasem konsekwencją procesu migracji zarobkowych, do jakich doszło masowo wśród Polaków po wejściu naszego kraju do Unii Europejskiej w 2004 roku było powstanie nowego podrodzaju sieroctwa społecznego- zwanego **eurosieroctwem**. Patologia eurosieroctwa to sytuacja, gdy matka i ojciec pozostawiają w kraju dzieci bez opieki rodzicielskiej na dłuższy okres. Najczęstszym powodem wyjazdów Polaków jest trudna sytuacja finansowa i chęć podniesienia statusu materialnego rodziny. Migracja zmienia strukturę rodziny okresowo a czasem nieodwracalnie. Jest ona coraz częściej powodem rozwodów a także rozpadu rodziny.

Na terenie gminy nie odnotowuje się zjawiska sieroctwa. W związku z tym w latach 2010-2012 r. nie przyznano żadnego świadczenia z w/w przyczyny.

2. Zadania pomocy społecznej

Opierając się o ustawę o pomocy społecznej z dn. 12 marca 2004r., a dokładnie o art. 17 i 18, na gminę nałożone są zadania, którym musi sprostać są to:

2.1 Zadania własne Gminy o charakterze obowiązkowym

- ☑ opracowanie i realizacja gminnej strategii rozwiązywania problemów społecznych ze szczególnym uwzględnieniem programów pomocy społecznej, profilaktyki i rozwiązywania problemów alkoholowych i innych, których celem jest integracja osób i rodzin z grup szczególnego ryzyka;
- ☑ sporządzanie, zgodnie z art. 16a, oceny w zakresie pomocy społecznej;
- ☑ udzielanie schronienia, zapewnienie posiłku oraz niezbędnego ubrania osobom tego pozbawionym;
- ☑ przyznawanie i wypłacanie zasiłków okresowych;
- ☑ przyznawanie i wypłacanie zasiłków celowych;
- ☑ przyznawanie i wypłacanie zasiłków celowych na pokrycie wydatków powstałych w wyniku zdarzenia losowego;
- ☑ przyznawanie i wypłacanie zasiłków celowych na pokrycie wydatków na świadczenia zdrowotne osobom bezdomnym oraz innym osobom niemającym dochodu i możliwości uzyskania świadczeń na podstawie przepisów o świadczeniach opieki zdrowotnej finansowanych ze środków publicznych;
- ☑ przyznawanie zasiłków celowych w formie biletu kredytowanego;
- ☑ opłacanie składek na ubezpieczenia emerytalne i rentowe za osobę, która zrezygnuje z zatrudnienia w związku z koniecznością sprawowania bezpośredniej, osobistej opieki nad długotrwale lub ciężko chorym członkiem rodziny oraz wspólnie niezamieszkującymi matką, ojcem lub rodzeństwem;
- ☑ praca socjalna
- ☑ organizowanie i świadczenie usług opiekuńczych, w tym specjalistycznych, w miejscu zamieszkania, z wyłączeniem specjalistycznych usług opiekuńczych dla osób z zaburzeniami psychicznymi;
- ☑ prowadzenie i zapewnienie miejsc w mieszkaniach chronionych;
- ☑ dożywianie dzieci;
- ☑ sprawienie pogrzebu, w tym osobom bezdomnym;
- ☑ kierowanie do domu pomocy społecznej i ponoszenie odpłatności za pobyt mieszkańca gminy w tym domu;

- ☒ pomoc osobom mającym trudności w przystosowaniu się do życia po zwolnieniu z zakładu karnego;
- ☒ sporządzanie sprawozdawczości oraz przekazywanie jej właściwemu wojewodzie, również w formie dokumentu elektronicznego, z zastosowaniem systemu teleinformatycznego;
- ☒ utworzenie i utrzymywanie ośrodka pomocy społecznej, w tym zapewnienie środków na wynagrodzenia pracowników;
- ☒ przyznawanie i wypłacanie zasiłków stałych;
- ☒ opłacanie składek na ubezpieczenie zdrowotne określonych w przepisach o świadczeniach opieki zdrowotnej finansowanych ze środków publicznych.

2.2 Zadania własne gminy

- ☒ przyznawanie i wypłacanie zasiłków specjalnych celowych;
- ☒ przyznawanie i wypłacanie pomocy na ekonomiczne usamodzielnienie w formie zasiłków, pożyczek oraz pomocy w naturze;
- ☒ prowadzenie i zapewnienie miejsc w domach pomocy społecznej i ośrodkach wsparcia o zasięgu gminnym oraz kierowanie do nich osób wymagających opieki;
- ☒ podejmowanie innych zadań z zakresu pomocy społecznej wynikających z rozeznaczonych potrzeb gminy, w tym tworzenie i realizacja programów osłonowych;
- ☒ współpraca z powiatowym urzędem pracy w zakresie upowszechniania ofert pracy oraz informacji o wolnych miejscach pracy, upowszechniania informacji o usługach poradnictwa zawodowego i o szkoleniach.

2.3 Zadania zlecone z zakresu administracji rządowej

- ☒ organizowanie i świadczenie specjalistycznych usług opiekuńczych w miejscu zamieszkania dla osób z zaburzeniami psychicznymi;
- ☒ przyznawanie i wypłacanie zasiłków celowych na pokrycie wydatków związanych z kłeską żywiołową lub ekologiczną;
- ☒ prowadzenie i rozwój infrastruktury środowiskowych domów samopomocy dla osób z zaburzeniami psychicznymi
- ☒ realizacja zadań wynikających z rządowych programów pomocy społecznej, mających na celu ochronę poziomu życia osób, rodzin i grup społecznych oraz rozwój specjalistycznego wsparcia;
- ☒ przyznawanie i wypłacanie zasiłków celowych, a także udzielanie schronienia, posiłku oraz niezbędnego ubrania cudzoziemcom, o których mowa w art. 5a;

☒ przyznawanie i wypłacanie zasiłków celowych, a także udzielanie schronienia, posiłku i niezbędnego ubrania cudzoziemcom, którzy uzyskali zgodę na pobyt tolerowany na terytorium Rzeczypospolitej Polskiej;

☒ wypłacanie wynagrodzenia za sprawowanie opieki.

3. Polityka prorodzinna

3.1 Świadczenia rodzinne

Tabela 16.: Świadczenia rodzinne wypłacane przez GOPS w Tarnowie Opolskim

rodzaj świadczenia	2010		2011		2012	
	Liczba świadczeń	Kwota (w pełnych złotych)	Liczba świadczeń	Kwota (w pełnych złotych)	Liczba świadczeń	Kwota (w pełnych złotych)
Zasiłki rodzinne	5 592	488 465	5 026	434 288	4 352	381 468
Zasiłki pielęgnacyjne	952	145 656	1 071	163 863	1 071	163 863
Świadczenia pielęgnacyjne	167	83 720	178	92 040	268	135 026
Jednorazowa zapomoga z tytułu urodzenia dziecka (becikowe)	79	79 000	99	99 000	84	84 000
Składki na ubezpieczenia zdrowotne	42	1 739	56	2 387	91	5 208
Składki na ubezpieczenia emerytalno-rentowe	177	20 903	176	22 816	218	35 043

RAZEM	7 009	819 483zł.	6 606	814 394zł.	6 084	804 608zł.
-------	-------	------------	-------	------------	-------	------------

Źródło: opracowanie własne na podstawie sprawozdań GOPS

3.2 Fundusz alimentacyjny

Tabela 17.: Fundusz alimentacyjny wypłacany przez GOPS w Tarnowie Opolskim w latach 2009-2012

FUNDUSZ ALIMENTACYJNY				
rok	2009	2010	2011	2012
Liczba wypłaconych świadczeń	626	670	592	539
Kwota wypłaconych świadczeń (w zł.)	203 073 zł.	230 943 zł.	204 950 zł.	198 575 zł.

Źródło: opracowanie własne na podstawie sprawozdań z GOPS w Tarnowie Op.

4. Gminna Komisja Rozwiązywania Problemów Alkoholowych

Dzięki stałej współpracy z Gminną Komisją Rozwiązywania Problemów Alkoholowych, udzielana jest efektywna pomoc rodzinom dotkniętym problemem alkoholowym.

Tabela 18.: Liczba rodzin, którym udzielono pomocy

	2003r.	2004r.	2005r.	2006r.	2007r.	2008r.	2009r.	2010r.

Ogółem pomocy udzielono (rodziny)	332	256	279	279	248	385	365	227
w tym:								
- rodziny z problemem alkoholowym co stanowi	37	32	35	35	29	27	27	33
	11%	13%	13%	13%	12%	7%	7%	14%

Źródło: Gminny Program Profilaktyki i Rozwiązywania Problemów Alkoholowych – 2012r.

Liczba osób korzystających z pomocy Gminnego Punktu Konsultacyjnego w Tarnowie Opolskim nie jest możliwa do określenia ze względu na fakt, iż nie jest prowadzony rejestr tych osób.

Ustawa o wychowaniu w trzeźwości i przeciwdziałaniu alkoholizmowi z dnia 26 października 1982 r. z późn. zm. art. 4 stanowi, że: prowadzenie działań związanych z profilaktyką i rozwiązywaniem problemów alkoholowych oraz integracji osób uzależnionych od alkoholu należy do zadań własnych gminy. Zadania te w szczególności obejmują:

- ☐ zwiększenie dostępności pomocy terapeutycznej i rehabilitacyjnej dla osób uzależnionych od alkoholu,
- ☐ udzielanie rodzinom, w których występują problemy alkoholowe, pomocy psychospołecznej i prawnej, a w szczególności ochrony przed przemocą w rodzinie,
- ☐ prowadzenie profilaktycznej działalności informacyjnej i edukacyjnej w zakresie rozwiązywania problemów alkoholowych i przeciwdziałanie narkomanii, w szczególności dla dzieci i młodzieży,
- ☐ wspomaganie działalności instytucji, stowarzyszeń i osób fizycznych, służącej rozwiązywaniu problemów alkoholowych,
- ☐ podejmowanie interwencji w związku z naruszaniem przepisów dotyczących reklamy napojów alkoholowych, zakazu sprzedaży alkoholu nieletnim, nietrzeźwym lub pod zastaw.

Gminna Komisja Rozwiązywania Problemów Alkoholowych jest ciałem inicjującym, opiniującym i nadzorującym wykonanie Gminnego Programu Profilaktyki i Rozwiązywania Problemów Alkoholowych. Do zadań komisji należy między innymi:

- ☐ konstruowanie projektu gminnego programu,
- ☐ wydawanie opinii w formie postanowień co do zgodności lokalizacji punktu sprzedaży,
- ☐ prowadzenie kontroli przestrzegania warunków sprzedaży, podawania i spożywania

napojów alkoholowych,

☒ podejmowanie działań zmierzających do poddawania się leczeniu odwykowemu osób uzależnionych od alkoholu,

☒ współpraca z biegłym sądowym w zakresie wydawania opinii w przedmiocie uzależnienia od alkoholu osób kierowanych na badanie,

☒ zapobieganie negatywnym następstwom nadużywania alkoholu i ich usuwanie,

☒ współpraca z innymi organami i instytucjami w zakresie profilaktyki alkoholowej,

☒ działalność wychowawcza, edukacyjna i informacyjna w zakresie rozwiązywania

problemów alkoholowych, przeciwdziałania narkomanii i przemocy w rodzinie.

Gminna Komisja Rozwiązywania Problemów Alkoholowych przeprowadza kontrole realizacji i warunków korzystania z zezwolenia na sprzedaż napojów alkoholowych przez podmioty prowadzące na terenie gminy sprzedaż napojów alkoholowych. Z każdej kontroli komisja sporządza protokół, a w przypadku stwierdzenia nieprawidłowości występuje z wnioskiem do Wójta Gminy o cofnięcie zezwolenia.

Realizatorem Gminnego Programu Profilaktyki i Rozwiązywania Problemów Alkoholowych jest Urząd Gminy w Tarnowie Opolskim we współpracy z:

- Gminną Komisją Rozwiązywania Problemów Alkoholowych w Tarnowie Opolskim,

- Ośrodkiem Pomocy Społecznej w Tarnowie Opolskim,

- Dyrektorami szkół znajdujących się na terenie gminy,

- Policją,

- placówkami służby zdrowia na terenie Gminy.

Z uzyskanych informacji wynika jednak, że mieszkańcy z terenu gminy korzystają z ofert Punktu. W Gminnym Punkcie Konsultacyjnym:

- prowadzi działalność klub wzajemnej pomocy „Wsparcie”,

- funkcjonuje grupa AA,

- funkcjonuje grupa AI. – Anon.,

- porad udziela psycholog,

- pomocy udziela terapeuta odwykowy.

5. Zatrudnienie mieszkańców Gminy

Poczucie stabilizacji i bezpieczeństwa rodziny zależy w znacznej mierze od warunków

materialnych oraz pozycji na rynku pracy. Praca zawodowa stanowi jeden z najbardziej istotnych elementów życia rodziny, a sytuacja bezrobocia ma szczególnie negatywny wpływ na funkcjonowanie

jej członków. Pozostawanie bez pracy, jest jednym z elementów prowadzących do wykluczenia społecznego, wiąże się to nie tylko z brakiem pracy i utratą dochodów, ale dodatkowo powoduje oddalanie się od grupy społecznej, w której osoba funkcjonowała. Poniższa tabela przedstawia liczbę osób bezrobotnych w Gminie w porównaniu z osobami pracującymi.

Tabela 19.: Rynek pracy w gminie Tarnów Opolski

	2010	2011	2012
Pracujący ogółem	1165	1220	1218
Bezrobotni ogółem	293	301	343
Bezrobotni długotrwale ogółem	132	145	134
Bezrobotni ogółem z prawem do zasiłku	30	39	54

Źródło: opracowanie własne na podstawie danych z PUP Opole

Z powyższej tabeli wynika, że prawie połowa bezrobotnych, jest długotrwale bezrobotna. Z roku na rok wzrasta liczba osób pracujących i bezrobotnych.

Gminny Ośrodek Pomocy Społecznej aktywizuje osoby bezrobotne w Gminie, które korzystają ze świadczeń z pomocy społecznej, angażując ich do różnych projektów unijnych m.in. do projektu „Małymi kroczkami do celu”. Uczestnicy projektu biorą udział w różnych szkoleniach, warsztatach, by podwyższyć swoje umiejętności i kwalifikacje, które pomogą im szybciej znaleźć prace.

6. Ocena sytuacji demograficznej i społecznej Gminy

6.1. Dane o sytuacji demograficznej i społecznej (dane według stanu na dzień 31 grudnia 2012 roku)

Tabela 20.: Dane demograficzne Gminy

RODZAJ GMINY	Gmina Tarnów Opolski obszar wiejski	Uwagi
- gmina wiejska		
Liczba sołectw	8	
Liczba dzielnic	0	
Liczba osiedli	1	

Liczba gospodarstw domowych	2845	
Gęstość zaludnienia na 1 km2	119	
MIESZKAŃCY (w osobach)		
Ogółem	9544	
w tym		
Kobiety	4976	
Mężczyźni	4568	
Ogółem w wieku przedprodukcyjnym	1624	
Kobiety w wieku przedprodukcyjnym (0-17 lat)	825	
Mężczyźni w wieku przedprodukcyjnym (0-17 lat)	799	
Ogółem w wieku produkcyjnym	6415	
Kobiety w wieku produkcyjnym (18-60 lat)	3128	
Mężczyźni w wieku produkcyjnym (18-65 lat)	3287	
Ogółem w wieku poprodukcyjnym	1505	
Kobiety w wieku poprodukcyjnym (60 i więcej lat)	1023	
Mężczyźni w wieku poprodukcyjnym (65 i więcej lat)	482	
Ogółem z pobytem stałym w Gminie	9543	
Kobiety	4975	
Mężczyźni	4568	
Ogółem z pobytem czasowym w Gminie	227	
Kobiety	125	
Mężczyźni	102	
Pracujący ogółem	1218	
Kobiety	532	
Mężczyźni	686	
Bezrobotni	343	

Kobiety	204	
Mężczyźni	139	
Bezrobotni ogółem z prawem do zasiłku	54	
Liczba zawartych w danym roku małżeństw	71	
Liczba rozwodów w danym roku	Brak danych	
Przyrost naturalny	0,2	
Liczba urodzeń w danym roku	95	
Liczba zgonów w danym roku	94	
GOSPODARKA – LICZBA PODMIOTÓW		
Podmioty gospodarcze ogółem	676	
w tym:		
Rolnictwo, leśnictwo, łowiectwo i rybactwo	41	
Górnictwo i wydobywanie	2	
Przetwórstwo przemysłowe	76	
Budownictwo	140	
Dostawa wody; gospodarowanie ściekami i odpadami oraz działalność związana z rekultywacją	2	
Handel hurtowy i detaliczny; naprawa pojazdów samochodowych, włączając motocykle	127	
Transport i gospodarka magazynowa	42	
Działalność związana z zakwaterowaniem i usługami gastronomicznymi	10	
Informacja i komunikacja	8	
Działalność finansowa i ubezpieczeniowa	18	
Działalność związana z obsługą rynku nieruchomości	15	
Działalność profesjonalna, naukowa i techniczna	70	
Działalność w zakresie usług administrowania i działalność wspierająca	12	
Administracja publiczna i obrona narodowa; obowiązkowe	6	

zabezpieczenia społeczne			
Edukacja	18		
Opieka zdrowotna i pomoc społeczna	23		
Działalność związana z kulturą, rozrywką i rekreacją	14		
Pozostała działalność usługowa oraz Gospodarstwa domowe zatrudniające pracowników; gospodarstwa domowe produkujące wyroby i świadczące usługi na własne potrzeby	52		
Podmioty sektora publicznego	20		
Podmioty sektora prywatnego	656		
MIESZKANIA			
Mieszkania będące własnością Gminy	17		
Mieszkania socjalne	1		
BEZPIECZEŃSTWO – LICZBA PLACÓWEK			
Policja - komisariaty	0		
Straż miejska	0		
Zawodowa Straż Pożarna	0		
Ochotnicza Straż Pożarna	4	Kosorowice, Przywory, Raszowa, Tarnów Opolski	
Straż Graniczna	0		
Inne służby	0		
OŚWIATA, KLUTURA I ZDROWIE – RODZAJ I LICZBA PLACÓWEK			
OŚWIATA	ogółem	w tym	
		Publiczne	Niepubliczne
Szkoły podstawowe i gimnazjalne	6	5	1
Przedszkola	6	5	1
Żłobki	0	0	0
Kluby dziecięce i świetlice dla dzieci i młodzieży	4	4	0
KULTURA	ogółem	w tym	

		Publiczne	Niepubliczne
Dom Kultury (w tym filie)	8	8	0
Biblioteka (w tym filie)	4	4	0
Boisko sportowe (przyszkolne)	4	4	0
Hala sportowa	1	1	0
ZDROWIE	ogółem	w tym	
		Publiczne	Niepubliczne
Ośrodek Zdrowia	3	0	3
Szpital	0	0	0
Apteka	4	0	4
Gabinety lekarskie	6	0	6

Źródło: opracowanie własne na podstawie OZPS Gminy Tarnów Op. oraz Banku Danych Lokalnych

6.2 Dane o osobach i rodzinach korzystających z pomocy społecznej

Tabela 21.: Osoby i rodziny korzystające ze świadczeń pomocy społecznej w roku 2012

przyczyny	Liczba osób korzystających z pomocy				Rodziny ogółem
	ogółem	w tym: czas korzystania:			
		poniżej 1 roku	1-3 lata	Powyżej 3 lat	
Ubóstwo	228	68	29	131	90
Bezrobocie	268	91	22	155	101
Niepełnosprawność	52	13	1	38	36
Długotrwała lub ciężka choroba	128	40	13	75	75
Bezradność w sprawach opiekuńczo-wych. (rodz. niepełne i wielodzietne)	112	21	21	70	27

Bezradność w prowadzeniu gospodarstwa domowego					
Alkoholizm	67	14	7	46	31
Narkomania	0	0	0	0	0
Potrzeba ochrony macierzyństwa	84	41	17	26	50
Bezdomność	7	3	1	3	6
Opuszczenie zakładu karnego	1	0	1	0	1
Przemoc w rodzinie	7	0	0	7	0
Zdarzenia losowe	15	12	0	3	7
Kłęski żywiołowe lub ekologiczne	1	1	0	0	1
Sytuacja kryzysowa	5	5	0	0	1

Źródło: opracowanie własne na podstawie sprawozdań z GOPS Tarnów Op.

6.3 Udzielone wsparcie socjalne w zależności od powodów trudnej sytuacji życiowej w latach

Tabela 22.: Udzielona pomoc według powodów trudnej sytuacji życiowej

powód trudnej sytuacji życiowej	liczba rodzin			Liczba osób w rodzinach		
	2010	2011	2012	2010	2011	2012
Ubóstwo	206	82	90	525	226	247
Sieroctwo	0	0	1	0	0	4

Bezdomność	1	4	6	1	8	9
Bezrobocie	64	101	101	226	10	99
Niepełnosprawność	30	43	36	63	86	64
Długotrwała lub ciężka choroba	63	84	75	123	183	160
Przemoc w rodzinie	1	3	2	4	8	7
Potrzeba ochrony ofiar handlu ludźmi	0	0	0	0	0	0
Potrzeba ochrony macierzyństwa lub wielodzietności	28	50	50	64	61	52
Bezradność w sprawach opiekuńczo – wychowawczych i prowadzenia gospodarstwa domowego, zwłaszcza w rodzinach niepełnych lub wielodzietnych	35	42	27	30	64	09
Trudność w integracji cudzoziemców, którzy uzyskali w Rzeczypospolitej Polskiej status uchodźcy lub ochronę uzupełniającą	0	0	0	0	0	0
Trudność w przystosowaniu do życia po zwolnieniu z zakładu karnego	2	2	1	4	2	1
Alkoholizm	14	33	31	27	86	72
Narkomania	0	0	0	0	0	0
Zdarzenie losowe	1	2	7	4	7	5
Sytuacja kryzysowa	0	0	1	0	0	5
Kłęska żywiołowa lub ekologiczna	44	9	0	16	3	0

Źródło: opracowanie własne na podstawie sprawozdań z GOPS w Tarnowie Op.

W 2012r. udzielono wsparcia socjalnego (poprzez pracę socjalną) 212 osobom, w tym 118 kobietom i 94 mężczyznom.

6.4 Udzielone świadczenia – zadania zlecone Gminie i zadania własne Gminy w roku 2011/2012

Tabela 23.: Udzielone świadczenia w roku 2011

formy pomocy	liczba osób, którym przyznano decyzją świadczenie	liczba świadczeń	kwota świadczeń w zł	liczba rodzin	liczba osób w rodzinach
Zasiłki stałe – ogółem	24	243	86 370	24	32
w tym przyznane dla osoby:					
Samotnie gospodarującej	21	204	77 899	21	21
Pozostającej w rodzinie	4	39	8 471	4	12
Zasiłki okresowe – ogółem	72	391	139 070	70	229
W tym przyznane z powodu:					
Bezrobocia	61	320	104 856	60	186
Długotrwałej choroby	2	6	2 404	2	11
Niepełnosprawności	2	7	1 846	2	6
Posiłek dla dzieci	184	24 632	79 506	89	416
Usługi opiekuńcze	14	14 740	172 704	14	15
Zasiłki celowe i w naturze	175	-	19 717	171	492
Pobyt w DPS	19	150	268 441	19	20

Źródło: opracowanie własne na podstawie informacji z GOPS w Tarnowie Op.

Tabela 24.: Udzielone świadczenia w roku 2012

formy pomocy	liczba osób, którym przyznano decyzją świadczenie	liczba świadczeń	kwota świadczeń w zł	liczba rodzin	liczba osób w rodzinach
Zasiłki stałe – ogółem	21	204	85 646	21	27
w tym przyznane dla osoby:					
Samotnie gospodarującej	19	194	83 476	19	19
Pozostającej w rodzinie	2	10	2 170	2	8
Zasiłki okresowe – ogółem	61	380	121 853	61	195
W tym przyznane z powodu:					
Bezrobocia	50	306	97 071	50	147
Długotrwałej choroby	0	0	0	0	0
Niepełnosprawności	2	11	2 515	2	10
Posiłek dla dzieci	138	16 917	52 911	71	325
Usługi opiekuńcze	19	13 474	164 150	19	20
Zasiłki celowe i w naturze	116	-	187 798	165	450
Pobyt w DPS	20	199	372 491	20	21

Źródło: opracowanie własne na podstawie informacji z GOPS w Tarnowie Op.

6.5 Wybrane kategorie osób korzystających z pomocy społecznej w roku 2011 i 2012

Tabela 25.: Osoby korzystające z pomocy społecznej ze względu na wiek w roku 2011

wyszczególnienie	liczba korzystających	
	Kobiety	Mężczyźni
Osoby do 18 roku życia	134	129
Kobiety w wieku 19-60 lat	125	
Mężczyźni w wieku 19-65 lat	123	
Kobiety powyżej 61 r.ż.	31	
Mężczyźni powyżej 66 r.ż.	10	

Źródło: opracowanie własne na podstawie informacji z GOPS w Tarnowie Op.

Tabela 26.: Osoby korzystające z pomocy społecznej ze względu na wiek w roku 2012

wyszczególnienie	liczba korzystających	
	Kobiety	Mężczyźni
Osoby do 18 roku życia	110	95
Kobiety w wieku 19-60 lat	110	
Mężczyźni w wieku 19-65 lat	112	
Kobiety powyżej 61 r.ż.	32	
Mężczyźni powyżej 66 r.ż.	11	

Źródło: opracowanie własne na podstawie informacji z GOPS w Tarnowie Op.

6.6 Świadczenia pieniężne i usługi pomocy społecznej w roku 2012

Tabela 27.: Zrealizowane świadczenia z pomocy społecznej w roku 2012

	osoby, które	liczba osób	uwagi

wyszczególnienie	korzystały ze świadczenia	w rodzinie świadczeniobiorcy	
ŚWIADCZENIA PIENIĘŻNE			
Zasiłek stały	21	27	
Zasiłek okresowy	61	195	
Zasiłek celowy	169	450	
Posiłek	138	325	
Częściowe pokrycie kosztów DPS	20	21	
Zasiłki rodzinne i dodatki do zasiłków rodzinnych	175	-	
Świadczenie pielęgnacyjne	28	-	
Jednorazowy dodatek z tytułu urodzenia dziecka	84	-	
Świadczenie alimentacyjne	52	107	
Dodatki mieszkaniowe	61	176	
Świadczenie integracyjne (CIS)	0	0	
USŁUGI POMOCY SPOŁECZNEJ			
Usługi Opiekuńcze	19	20	
Sprawienie pogrzebu	0	0	
Specjalistyczne usługi opiekuńcze dla osób z zaburzeniami psychicznymi	0	0	
Praca socjalna	212	321	
Kontrakt socjalny	2	4	
Indywidualny program wychodzenia z bezdomności	0	0	
Interwencja kryzysowa	0	0	
Poradnictwo specjalistyczne w tym: prawne rodzinne, psychologiczne	0	0	

Indywidualny program zatrudnienia socjalnego	0	0	
--	---	---	--

Źródło: opracowanie własne na podstawie informacji z GOPS w Tarnowie Op.

7. Diagnoza problemów społecznych Gminy – metodologia

7.1 Analiza SWOT

Analiza SWOT (analiza mocnych i słabych stron) jest pomocniczym narzędziem, który pozwala sprawdzić jakie atuty można wykorzystać a jakie wyeliminować podczas realizacji zadań dotyczących rozwiązywania problemów społecznych. Obejmuje ona pola polityki społecznej oraz uwzględnia efekty działań. Nazwa SWOT pochodzi od pierwszych liter słów:

- **Strengths** (mocne strony, - to atrybuty i czynniki, które w sposób pozytywny eksponują naszą Gminę wobec innych oraz wspierają rozwój społeczno – gospodarczy. Atrybuty te należy szczególnie pielęgnować i wzmacniać.
- **Weaknesses** (słabe strony - to braki i ograniczenia, które utrudniają bądź uniemożliwiają realizację celów strategicznych).
- **Opportunities** (szanse – uwarunkowania, które przy umiejętnym wykorzystaniu mogą wpływać pozytywnie na rozwiązanie problemów społecznych).
- **Threats** (zagrożenia – to wszystkie czynniki zewnętrzne, które postrzegamy jako bariery, które utrudniają misję rozwiązywania problemów społecznych).

Celem przeprowadzenia niniejszej analizy jest efektywne określenie słabych i silnych stron naszej Gminy oraz zdefiniowanie szans i zagrożeń, jakie przed nią stoją. Działania realizowane w ramach Strategii mają służyć wykorzystaniu szans i unikaniu zagrożeń poprzez oparcie się na mocnych i eliminowanie słabych stron.

Została przeprowadzona analiza SWOT Gminy Tarnów Opolski z której wynika:

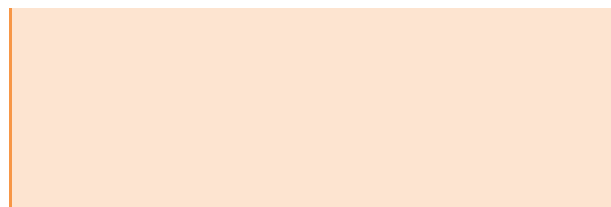
Tabela 28.: Mocne i słabe strony Gminy Tarnów Opolski

MOCNE STRONY	SŁABE STRONY
<ul style="list-style-type: none"> ☑ Dobrze rozwinięty system pomocy społecznej w gminie, ☑ Wykształcona i stale doskonaląca swoje umiejętności kadra pracowników Ośrodka Pomocy 	<ul style="list-style-type: none"> ☑ Niż demograficzny, ☑ Brak mieszkań socjalnych i chronionych, ☑ Bariery architektoniczne i społeczne uniemożliwiające osobom

- Społecznej,
- ☒ Doświadczenia w zakresie realizacji programów unijnych (pomocowych),
 - ☒ Dobra diagnoza społeczności lokalnej,
 - ☒ Otwarcie na nowe doświadczenia i wiedzę,
 - ☒ Dobra współpraca Ośrodka Pomocy Społecznej z Oświatą,
 - ☒ Dobrze rozwinięta infrastruktura kulturalna,
 - ☒ Realizacja projektów Finansowanych ze środków UE przez oświatę,
 - ☒ Dożywianie dzieci, stypendia, dowóz do szkół, zakup podręczników dla potrzebujących,
 - ☒ Rozwinięta interdyscyplinarna pomoc na rzecz przeciwdziałania uzależnieniom oraz przemocy w rodzinie,
 - ☒ Przeciwdziałania „wykluczeniu cyfrowemu” w Gminie, w celu zatarcia różnic pomiędzy osobami, które mają Internet a tymi, którzy go nie mają,
 - ☒ Działania Punktu Konsultacyjnego

- niepełnosprawnym udział w życiu społecznym,
- ☒ Słabo rozwinięta sieć poradnictwa specjalistycznego,
- ☒ Wyuczona bezradność i roszczeniowość klientów OPS,
- ☒ Uzależnienie od używek,
- ☒ Długi okres oczekiwania na umieszczenie w domach pomocy społecznej (dla osób z zaburzeniami psychicznymi),
- ☒ Utrudniony dostęp do specjalistów w służbie zdrowia,
- ☒ Brak połączeń komunikacyjnych pomiędzy miejscowościami w Gminie,
- ☒ Brak aktywnych liderów w małych społecznościach wiejskich,
- ☒ duże obciążenie pracowników GOPS,
- ☒ częsta zmiana i niespójność przepisów,
- ☒ zbyt szeroki zakres odpowiedzialności i obowiązków,
- ☒ niskie wynagrodzenie pracowników.

ds. uzależnień oraz Grupy AA,
☒ Dostęp do ochrony zdrowia; apteki i
punkty Apteczne.



Źródło: opracowanie własne

Tabela 29.: Szanse i zagrożenia Gminy Tarnów Opolski

SZANSE	ZAGROŻENIA
<ul style="list-style-type: none">☒ Tworzenie i wdrażanie specjalnych programów pomocowych,☒ Możliwość pozyskania środków z funduszy Unii Europejskiej,☒ Wsparcie szkoleniowe,☒ Rozwój przedsiębiorczości,☒ Rozwój intelektualny mieszkańców Gminy dzięki projektom finansowanym z Unii Europejskiej,☒ Ograniczanie skali zjawiska uzależnień oraz przemocy w	<ul style="list-style-type: none">☒ Starzenie się społeczności,☒ Migracje osób młodych, aktywnych za pracą,☒ Duże bezrobocie wśród osób młodych,☒ Bierność społeczna,☒ Roszczeniowość,☒ Osłabienie więzi rodzinnych,☒ Rozwój patologii społecznej z pokolenia na pokolenie,☒ Wzrastające spożycie napojów

rodzinie,
 Sprawnie działający samorząd,
 Współpraca instytucji publicznych i prywatnych,
 Likwidacja barier architektonicznych.

alkoholowych wśród osób nieletnich
 – obniżanie wieku inicjacji alkoholowej i innych środków psychoaktywnych,
 Występowanie zjawiska wyuczonej bezradności wśród klientów pomocy społecznej i zależności od pomocy systemowej,
 Wypadki losowe,
 Utrata pracy i zdrowia.

Źródło: opracowanie własne

8. Identyfikacja podstawowych problemów społecznych Gminy Tarnów Opolski

Jak wynika ze sprawozdań Gminnego Ośrodka Pomocy Społecznej, w ostatnich trzech latach w Gminie Tarnów Opolski dominują problemy związane z: bezrobociem, ubóstwem, długotrwałą lub ciężką chorobą, uzależnieniami. Poniższy wykres przedstawia problemy, na podstawie których objęto rodziny, osoby pomocą społeczną w latach 2010-2012.

Tabela 30: Liczba rodzin, osób objęta pomocą społeczną ze względu na dany problem w latach 2010-2012

powód trudnej sytuacji życiowej	liczba rodzin		
	2010	2011	2012
Ubóstwo	206	82	90
Sieroctwo	0	0	1
Bezdomność	1	4	6

Bezrobocie	64	101	101
Niepełnosprawność	30	43	36
Długotrwała lub ciężka choroba	63	84	75
Przemoc w rodzinie	1	3	0
Potrzeba ochrony ofiar handlu ludźmi	0	0	2
Potrzeba ochrony macierzyństwa lub wielodzietności	28	50	50
Bezradność w sprawach opiekuńczo - wychowawczych i prowadzenia gospodarstwa domowego, zwłaszcza w rodzinach niepełnych lub wielodzietnych	35	42	27
Trudność w integracji cudzoziemców, którzy uzyskali w Rzeczypospolitej Polskiej status uchodźcy lub ochronę uzupełniającą	0	0	0
Trudność w przystosowaniu do życia po zwolnieniu z zakładu karnego	2	2	1
Alkoholizm	14	33	31
Narkomania	0	0	0
Zdarzenie losowe	1	2	7
Sytuacja kryzysowa	0	0	1
Kłęska żywiołowa lub ekologiczna	44	9	0

Źródło: opracowanie własne na podstawie danych ze sprawozdań GOPS w Tarnowie Op.

9. Problemy horyzontalne

Priorytet 1. Udoskonalenie diagnostyki problemów społecznych w Gminie.

Cel 1.1 Uzupełnienie polityki wsparcia społecznego o systematyczne, lokalne badania i analizy problematyki społecznych

Zadanie 1.1.1

Zaplanowanie i wdrożenie systemu badań i analiz problemów społecznych.

Priorytet 2. Wdrożenie jednolitego systemu planowania działań społecznych opartego na partnerstwie, zasadzie ponadsektorowości i zorientowanego na osiągnięcie konkretnych celów i rezultatów.

Cel 2.1 Zwiększenie poziomu partnerstwa i działań ponadsektorowych w rozwiązywaniu problemów społecznych.

Zadanie 2.1.1 Utworzenie stałych platform wymiany informacji i doświadczeń.

Zadanie 2.1.2 Zapewnienie warunków do projektowania i realizacji inicjatyw partnerskich.

Cel 2.2 Ustalenie i wdrożenie jednolitych standardów planowania działań

Zadanie 2.2.1 Opracowanie katalogu podstawowych standardów planowania działań

Zadanie 2.2.2 Zapewnienie warunków do wdrożenia podstawowych standardów planowania

Priorytet 3. Dopełnienie rozwiązań systemowych i zakresu ofert wsparcia tak, aby żadna grupa nie była jej pozbawiona.

Cel 3.1 Wyłonienie grup społecznych, którym do tej pory nie zaoferowano odpowiedniego wsparcia.

Zadanie 3.1.1 Przeprowadzenie kompletnego procesu badań i analiz sytuacji problemowych.

Cel 3.2 Wypracowanie systemu adekwatnego wsparcia dla wyłonionych w toku badań grup społecznych.

Zadanie

3.2.1 Opracowanie programów w zakresie oferty wsparcia dla wyłonionych grup społecznych.

Zadanie 3.2.2 Zapewnienie warunków do realizacji działań wskazanych w programach.

Priorytet 4. Zwiększenie znaczenia profilaktyki w obszarze rozwiązywania problemów społecznych.

Cel 4.1 Wzrost liczby rozwiązań systemowych i działań o charakterze profilaktycznym.

Zadanie 4.1.1 Zabezpieczenie odpowiedniego udziału działań profilaktycznych w dokumentach programowych.

Zadanie 4.1.2 Zapewnienie warunków do wdrożenia i rozwoju nowych form w zakresie profilaktyki.

Cel 4.2 Podniesienie wiedzy nt. profilaktyki zarówno po stronie społeczności lokalnej, jak i podmiotów zaangażowanych w sferę problematyki społecznej.

Zadania 4.2.1 Zaplanowanie i wdrożenie społecznych akcji i kampanii informacyjnych o zasięgu lokalnym.

Priorytet 5. Podniesienie innowacyjności systemu wsparcia społecznego.

Cel 5.1 Wzrost liczby rozwiązań systemowych i działań o charakterze innowacyjnym.

Zadania 5.1.1 Zabezpieczenie odpowiedniej liczby działań o charakterze innowacyjnym w dokumentach programowych.

Zadania 5.1.2 Zapewnienie warunków do wdrożenia i rozwoju działań o charakterze innowacyjnym.

Zadanie 5.1.3 Zaplanowanie i wdrożenie systemu szkoleń i wymiany doświadczeń w zakresie innowacji społecznej.

Priorytet 6. Dopełnienie systemu działań na rzecz rozwiązywania problemów społecznych o element profesjonalnej ewaluacji.

Cel 6.1 Zaplanowanie i wdrożenie systemu ewaluacji działań w obszarze rozwiązywania problemów społecznych.

Zadanie 6.1.1 Ustalenie strategicznych obszarów ewaluacji i zabezpieczenie warunków do jej przeprowadzenia.

10. Misja Strategii oraz charakterystyka celów strategicznych i kierunków działań w stosunku do podstawowych problemów społecznych w Gminie Tarnów Opolski

10.1 Ubóstwo i bezrobocie

☒ Cel strategiczny

Wspieranie osób bezrobotnych w poszukiwaniu pracy oraz przeciwdziałanie i eliminowanie negatywnych skutków ubóstwa. Adresatem programu jest grupa osób bezrobotnych z terenu Gminy Tarnów Opolski, która jest odbiorcą świadczeń z pomocy społecznej i wykazujące aktywność w poszukiwaniu zatrudnienia.

☒ W obszarze bezrobocia:

- Wspieranie aktywności zawodowej i edukacyjnej poprzez system pomocy społecznej;
- Rozwój systemu kontraktów socjalnych celem zwiększenia aktywności klientów pomocy społecznej;
- Wprowadzenie systemu motywacyjnego dla pracowników socjalnych aktywizujących podopiecznych w poszukiwaniu pracy za pomocą kontraktu socjalnego – zakończonego sukcesem;
- Doskonalenie metod pracy socjalnej;
- Wzmocnienie współpracy między jednostkami pomocy społecznej a publicznymi służbami zatrudnienia;
- Tworzenie lokalnych form zatrudnienia mających na celu realizację gminnych usług o charakterze socjalnym i opiekuńczym;
- Podejmowanie inicjatyw na rzecz zmiany postaw bezrobotnych, aktywizowanie do pełnienia ról społecznych oraz powrotu na rynek pracy;

- Aktywizacja bezrobotnych przez pracowników socjalnych wykorzystując metodę stosowania kontraktów socjalnych dzięki wypracowanym metodom negocjacyjnym;

▣ Podstawowe założenia strategii

1. Budowanie sieci współpracy z organizacjami pracującymi na rzecz osób bezrobotnych (Powiatowy Urząd Pracy, Biura i agencje pośrednictwa pracy,)
2. Stworzenie struktury wspierającej działania osób bezrobotnych w poszukiwaniu pracy (kontrakt socjalny – pracownik socjalny, poradnictwo zawodowe.
3. Przeciwdziałanie i eliminowanie negatywnych skutków psychospołecznych bezrobocia (praca psychologa, pedagogów, prawnika, pracownika socjalnego, wdrożenie i realizacja programów profilaktycznych dla młodzieży szkolnej metodą strategii informacyjnej).

▣ Kierunki działania

Pomoc na rzecz społeczności dotkniętej ubóstwem i bezrobociem wybierze dwa kierunki:

1) *Działania z zakresu pracy socjalnej*

a) Działania podejmowane w celu mobilizowania podopiecznych do poszukiwania zatrudnienia i usamodzielnienia się.

W ramach tych działań podstawą pomocy stanie się kontrakt socjalny zawierany pomiędzy osobą bezrobotną a Ośrodkiem Pomocy Społecznej, którego głównym celem jest partnerstwo podopiecznego z pracownikiem socjalnym w rozwiązywaniu sytuacji trudnej – bezrobocia i ubóstwa. Kontrakt poprzez wytyczone cele staje się narzędziem pracy i aktywizacji bezrobotnego oraz miernikiem i czynnikiem mającym wpływ na przyznawanie świadczeń z pomocy społecznej. Kontrakt pozwoli realizować również cele polityki społecznej jakim jest pobudzenie z pozycji biernego biorcy, na aktywnego członka społeczności wspieranego pomocą społeczną, a nie pozostającym na utrzymaniu pomocy społecznej. Rolą pracownika socjalnego stanie się również przekazanie wiedzy beneficjentom dotyczącej umiejętności poruszania się po rynku pracy tzn.: z zakresu autoprezentacji, nauka pisania i gromadzenia dokumentów (CV, list motywacyjny, kwestionariusz osobowy), uświadomienie istoty podnoszenia kwalifikacji i przekwalifikowania się.

b) Działania przeciwdziałające i eliminujące negatywne skutki psychospołeczne i społeczne bezrobocia w tym ubóstwa.

W tych działaniach pojmowane jest uczestnictwo Ośrodka w rządowych programach pomocowych i kierowanie adekwatnej pomocy do członków rodzin (dzieci) wspieranych grup bezrobotnych i ubogich poprzez:

- zapewnienie ciepłego posiłku w szkole lub w przedszkolu;

- możliwości uczestniczenia w świetlicach środowiskowych;

Ponadto zjawisko bezrobocia i ubóstwa stwarza konieczność udzielania wsparcia psychologicznego. Tę rolę przyjmie na siebie psycholog zatrudniony w Urzędzie Pracy oraz pracujący przy realizacji projektów unijnych realizowanych przez Ośrodek Pomocy Społecznej, co pozwoli bezrobotnym na czynny udział w warsztatach motywacyjno – wspierających i pozyskiwanie specjalistycznych informacji. Celem tych działań będzie przekształcenie dotychczasowej biernej postawy w aktywną doprowadzającą do usamodzielnienia jednostki i pobudzenia do odpowiedzialności za swój los i los swojej rodziny.

2) Działania z zakresu budowania sieci współpracy z organizacjami pracującymi na rzecz bezrobotnych

Działania te polegać będą na bezpośrednim kontakcie pracownika socjalnego z pracownikami Powiatowych Urzędów Pracy obsługujących teren Gminy. Pozyskiwanie informacji o możliwości aktywizacji bezrobotnych beneficjentów pomocy społecznej, pozwoli na prawidłową realizację pracy socjalnej z tą grupą. Właściwie przekazana informacja oraz wyjaśnienie podopiecznemu jego sytuacji prawnej, uprawnień oraz warunków uzyskania możliwości skorzystania z form aktywizacyjnych wdrażanych przez PUP, z interpretacją i zrozumieniem których najczęściej mają problem grupy najstabilniej wykształcone, zwiększa szansę dostępu do ofert biura pracy. Sytuacja ta też powodować będzie redukcję postaw roszczeniowych wśród klientów, powstawanie podstaw do budowania współpracy.

☒ Podmioty wskazane do współpracy na rzecz środowisk dotkniętych ubóstwem z uwagi na bezrobocie.

W realizację przedsięwzięć wynikających ze Strategii zaangażowane będą następujące instytucje:

- Ośrodek Pomocy Społecznej;
- Samorząd Gminy;
- Szkoły;
- Powiatowy Urząd Pracy poza terenem Gminy;

10.2 Niepełnosprawność / Osoby starsze

☒ Cel strategiczny

Wspieranie osób niepełnosprawnych i w podeszłym wieku w procesie integracji społecznej, zwiększenie aktywności życiowej poprzez aktywizację.

☒ W obszarze osób starszych

Rozwijanie alternatywnych wobec ośrodków pomocy społecznej usług opiekuńczych.

- Wspieranie i wzmacnianie lokalnych społeczności sąsiedzkich osób w podeszłym wieku udzielających wsparcia w ramach samopomocy, wspieranie różnych form samoorganizacji, samodzielności i uczestnictwa w życiu społecznym;

- Promowanie uczestnictwa osób starszych w życiu społecznym;

▣ Podstawowe założenia strategii

- zwiększenie aktywności życiowej ludzi starszych tj. pomoc w łagodzeniu trudności

wynikających z wieku i stworzenie możliwości uczestniczenia w życiu społecznym;

- stworzenie systemu informacyjno – pomocowego dla osób niepełnosprawnych;

- doskonalenie systemu pomocy osobom niepełnosprawnym;

▣ Kierunki działań

Kierunki działań podzielono na dwie grupy:

▣ Kierunki działań wobec osób starszych

a) praca socjalna na rzecz przeciwdziałania marginalizacji osób w podeszłym wieku, poprzez objęcie szczególnym rodzajem pracy socjalnej w środowisku, zwiększenie dostępu do świadczeń z pomocy społecznej tj. usług opiekuńczych, w sytuacjach tego wymagających skierowanie do domu pomocy społecznej, zwiększenie dostępu do poradnictwa specjalistycznego (psycholog, pedagog) jak i prawnego.

b) propagowanie idei aktywnego starzenia się seniorów. Działania te mają przywrócić wiarę

we własną wartość, niwelować poczucie osamotnienia, wzbudzić poczucie solidarności z bliźnim i społecznością lokalną, umocnić i poprawić zdolność ruchową i promować zdrowy tryb życia. Wszelkie działania podjęte w tym zakresie mają promować okres życia zwany potocznie „Złotą jesienią”, ukazać niezależność i samodzielność ludzi starszych oraz ich przydatność w życiu społeczności lokalnej.

▣ Kierunki działań wobec osób niepełnosprawnych

a) praca socjalna na rzecz środowisk niepełnosprawnych ze szczególnym uwzględnieniem umożliwienia poradnictwa w tym i prawnego. Zwiększenie dostępu osób niepełnosprawnych do katalogu świadczeń z pomocy społecznej takich jak: zasiłki stałe, usługi opiekuńcze oraz do świadczeń rodzinnych głównie świadczeń pielęgnacyjnych i zasiłków pielęgnacyjnych. Działalność pracownika socjalnego ukierunkowana będzie również na pomoc osobom

niepełnosprawnym w załatwianiu spraw urzędowych, które najczęściej stanowią ogromny problem z uwagi na bariery architektoniczne a tym samym ograniczają dostęp i możliwość załatwienia swoich spraw.

☒ Podmioty wskazane do współpracy na rzecz osób niepełnosprawnych i starszych

- GOPS
- PCPR

- Samorząd gminny.

10.3 Ochrona macierzyństwa, wsparcie rodzin wielodzietnych

☒ Cel strategiczny

Wiodącą myślą pomocy rodzinie wielodzietnej, z problemami opiekuńczo – wychowawczymi oraz prowadzeniu gospodarstwa domowego jest konieczność systemowego podejścia do pracy z rodziną i kompleksowego oddziaływania na nią.

☒ Podstawowe założenia strategii

Rodzina jest dynamiczną, społeczną całością, jej elementy są ze sobą w interakcji i we wzajemnej zależności. Należy więc założyć, że nie wystarczy zajmować się tylko dziećmi w celu poprawienia ich funkcjonowania, lecz całą rodziną, która potrzebuje wszechstronnej diagnozy i pomocy. Mając na uwadze dobro dziecka i rodziny należy kierować się zasadami:

- pomoc powinna być wczesna i mieć charakter profilaktyczny, ochronny i aktywizujący jednostkę lub rodzinę do poszukiwania samodzielnych rozwiązań;
- opieka i pomoc powinny być zorganizowane w środowisku bliskim dziecku; w rodzinie, w szkole tak, aby umożliwiły mu wzrastanie i rozwój w naturalnych warunkach rodzinnych, kulturowych i społecznych;
- w przypadku udzielenia pomocy zakłada się stopniowe zmniejszanie jej intensywności, zmianę charakteru pomocy z intencyjnej na stymulującą i wspierającą;
- wdrażanie opracowanych programów profilaktycznych.

☒ Kierunki pomocy

a) Rozwój pracy zespołowej

Pracownik socjalny wraz z Asystentem rodziny wspólnie opracowują plan pracy z rodziną w celu pomocy w rozwiązywaniu sytuacji kryzysowej. Należy się spodziewać, że efektem takiej pracy będzie wszechstronna i bardziej niż dotychczas skuteczna pomoc rodzinie w odbudowywaniu utraconych ról,

umiejętności i wartości, takich jak: więź rodzinna, poczucie bezpieczeństwa, optymizm i wiara, że istnieje wiele realnych możliwości pokonania kryzysu.

b) Warunkowanie pomocy przez zawieranie kontraktów socjalnych.

Uświadomienie podopiecznemu, że to on jest odpowiedzialny za rozwiązanie swojego problemu a zadaniem wyspecjalizowanego pracownika socjalnego/Asystenta rodziny jest stymulowanie i wspieranie podejmowanych przez niego działań. Efektem tej pracy powinno być podpisanie kontraktu dotyczącego współpracy podopiecznego z pracownikiem socjalnym/ Asystentem rodziny.

☒ Podmioty wskazane do współpracy na rzecz rodzin wielodzietnych i bezradnych w sprawach opiekuńczo – wychowawczych

- Ośrodek Pomocy Społecznej;
- PCPR;
- Oświata

10.4 Bezdomność

☒ Cel strategiczny

Ograniczenie zjawiska bezdomności oraz udzielenia schronienia, posiłku, ubrania, a także zasiłku celowego osobom bezdomnym.

☒ Kierunki działań

Wobec powyższego zostaną podjęte działania o charakterze:

- profilaktycznym - zapobiegające utrwalaniu się i poszerzaniu zjawiska bezdomności, skierowane do najbardziej zagrożonych bezdomnością grup społecznych;
- osłonowym - zapobiegające degradacji biologicznej i społecznej osób bezdomnych z zastosowaniem standardowych rodzajów i form świadczeń pomocy społecznej oraz podstawowych elementów pracy socjalnej;
- aktywizującym - zmierzające do wyprowadzania z bezdomności konkretnych osób i grup społecznych, rokujących perspektywy przezwyciężenia tej sytuacji.

☒ Podmioty wskazane do współpracy na rzecz osób bezdomnych.

- Ośrodek Pomocy Społecznej;
- Gminna Komisja Rozwiązywania Problemów Alkoholowych;
- Policja;

- Schroniska i Noclegownie działające poza terenem Gminy.

10.5 Alkoholizm i przemoc w rodzinie

Cel strategiczny:

Prowadzenie kampanii informacyjnej wobec młodzieży dotyczącej uzależnień oraz stwarzanie możliwości specjalistycznej pracy z osobami dotkniętymi uzależnieniem

Podstawowe założenia strategii

Wobec zagrożeń wynikających z problematyki uzależnień, które współwystępują z wieloma dysfunkcjami podopiecznych ośrodka takimi jak ubóstwo, bezrobocie, choroby, wielodzietność, bezdomność i bezradność w sprawach opiekuńczo – wychowawczych Ośrodek Pomocy Społecznej nie może pozostać jedynie przy realizacji zadań ustawowo określonych, lecz powinien przyczyniać się do działań wspierających profilaktykę prowadzoną w tym zakresie przez takie instytucje jak Gmina a w szczególności Gminna Komisja Rozwiązywania Problemów Alkoholowych oraz szkoły, wykorzystując potencjał kwalifikacji i wiedzy pracowników socjalnych.

W obszarze przeciwdziałania nadużywaniu alkoholu:

- zawieranie kontraktów socjalnych z osobami, które zwracają się o pomoc do Ośrodka Pomocy Społecznej;
- skierowanie osób nadużywających alkohol na leczenie odwykowe;
- pomoc psychologiczna w grupie wsparcia „AA”.

W obszarze przeciwdziałania przemocy w rodzinie:

- Informowanie ofiar przemocy o przysługujących im prawach;
- Zapewnienie ochrony ofiarom przemocy;
- Zapewnienie bezpiecznego schronienia osobom i rodzinom dotkniętym przemocą;
- Objęcie dzieci opieką psychologiczno-pedagogiczną oraz z rodzin dotkniętych przemocą;
- Prowadzenie poradnictwa i interwencji w zakresie przeciwdziałania przemocy w Rodzinie;
- Inicjowania i wspierania działań polegających na podnoszeniu świadomości społecznej w zakresie przyczyn i skutków przemocy w rodzinie;

- Skierowanie ofiar przemocy wraz z dziećmi do Ośrodka Interwencji Kryzysowej.

Kierunki działań

Wynikające wprost z ustawy o pomocy społecznej, czyli praca socjalna ze środowiskami osób uzależnionych od alkoholu oraz praca socjalna na rzecz osób dotkniętych przemocą, wykorzystując w pełni możliwości kontraktu socjalnego, rozwiązań ustawowych wykorzystywanych przy rozpatrywaniu przyznawania form pomocy, współpraca ze specjalistami (specjalistą od uzależnień), Poradnią Uzależnień, Ośrodkiem Interwencji Kryzysowej dla ofiar przemocy i głównie - wykorzystanie działań i możliwości Gminnej Komisji ds. Rozwiązywania Problemów Alkoholowych w Tarnowie Opolskim. Ponadto pracownicy socjalni staną się niejako punktami informacyjnymi dla rodzin i osób dotkniętych uzależnieniem i przemocą, o miejscach i możliwościach skorzystania z pomocy. Ponadto pracownik socjalny na wniosek osoby zainteresowanej pomocą, przyczyniał się będzie do zwiększenia skuteczności interwencji prawno – administracyjnej jak i przyczyni się do zwiększenia dostępności do pomocy psychologicznej członków rodziny.

☒ Podmioty wskazane do współpracy na rzecz osób dotkniętych alkoholizmem bądź przemocą:

- Ośrodek Pomocy Społecznej;
- Gminna Komisja ds. Rozwiązywania Problemów Alkoholowych;
- Ośrodek Interwencji Kryzysowej (dla ofiar przemocy);
- Szkoły z terenu Gminy;
- Klub Wsparcia „AA”;
- Policja.

Spójne i uzupełniające się wzajemnie działania przyczynią się do wzrostu świadomości na temat zagrożeń, a także będą eliminowały powstawanie nowych środowisk uzależnień. Jednocześnie prawidłowo prowadzona praca socjalna z osobami uzależnionymi wykorzystując wszelkie możliwości pracy z jednostką przyczyni się do podejmowania działań zmierzających do wyjścia z nałogu.

V. REALIZACJA MONITORING I EWALUACJA STRATEGII

1. Zarządzanie realizacją Gminnej Strategii Rozwiązywania Problemów Społecznych

Poziom wdrażania

Cel:

- Zwiększenie stopnia synchronizacji działań w obszarze aktywności na rzecz minimalizowania problemów społecznych w Gminie.

Zadania:

- Koordynowanie inicjatyw podejmowanych w ramach Strategii (ponadsektorowo).
- Koordynacja rozumiana jest jako usprawnienie przepływu informacji pomiędzy podmiotami zaangażowanymi w działania programowe, uzgadnianie efektów osiągniętych w ramach różnych inicjatyw programowych, kojarzenie koalicji programowych;
- Monitorowanie procesu wdrażania Strategii oraz zjawisk świadczących o efektywności podejmowanych działań;
- Organizacja struktury zarządzania na poziomie wdrażania.

Podmiotem odpowiedzialnym za realizację zadań związanych z wdrażaniem Strategii jest Gminny Ośrodek Pomocy Społecznej w Tarnowie Opolskim;

Wszelkie podmioty, do których odnoszą się zapisy Strategii, zobowiązane są do przedkładania niezbędnych informacji jednostce koordynującej.

Realizacja Strategii wiązała się będzie z wdrażaniem następujących programów:

- Gminna Strategia Rozwoju Gminy;
- Gminny Program Przeciwdziałania Przemocy w Rodzinie;
- Gminny Program Profilaktyki i Rozwiązywania Problemów Alkoholowych.

2. Cel strategiczny

Celem strategicznym Gminnej Strategii Rozwiązywania Problemów Społecznych w Gminie Tarnów Opolski na lata 2014-2020 jest:

„Praca z rodziną na rzecz wzmocnienia jej funkcji”

2.1 Cele cząstkowe, zadania i termin realizacji

cel cząstkowy 1	cel operacyjny	zadania	wykonawcy	termin	wskaźniki
Ograniczenie bezrobocia w gminie	Aktywizowanie bezrobotnych do efektywnego poszukiwania pracy	Stała współpraca z PUP w zakresie monitorowania bezrobocia na terenie gminy	GOPS	2014-2020	Liczba osób bezrobotnych w Gminie
		Zindywidualizowana pomoc finansowa bezrobotnemu oraz jego rodzinie	GOPS	2014-2020	Liczba osób i rodzin objęta pomocą finansową z powodu bezrobocia
		Praca socjalna skierowana na ograniczenie postawy bierności, motywacja do uczestnictwa w kursach, przekwalifikowaniu, pomoc w poszukiwaniu pracy, uczestnictwo w projektach unijnych.	GOPS	2014-2020	Liczba osób Objęta pracą socjalną
		Zawieranie kontraktów socjalnych	GOPS	2014-2020	Liczba kontraktów socjalnych zawartych przez pracownika socjalnego

cel cząstkowy 2	cel operacyjny	zadania	Wykonawcy	termin	wskaźniki
Ograniczenie ubóstwa i zapewnienie bezpieczeństwa socjalnego osobom najuboższym	Poprawa standardu i jakości życia rodzin najuboższych	Udzielanie pomocy rzeczowej i finansowej.	GOPS	2014-2020	Liczba świadczeniobiorców
		Opracowanie corocznej oceny zasobów pomocy społecznej.	GOPS	2014-2020	Uchwała Rady Gminy
		Realizowanie programów służących zaspokajaniu podstawowych potrzeb dzieci z rodzin ubogich – dożywianie w szkołach, dopłata do wyżywienia w przedszkolach, wypoczynek wakacyjny, stypendia i zasiłki szkolne.	GOPS, Oświata	2014-2020	Liczba świadczeniobiorców
		Motywowanie do podjęcia pracy	GOPS	2014-2020	Liczba zawartych kontraktów socjalnych
	Aktywizacja społeczna osób dotkniętych ubóstwem	Rozwijanie szeroko rozumianego poradnictwa dla osób długotrwale korzystających z pomocy społecznej – przeciwdziałanie bezradności oraz uzależnieniu od pomocy społecznej	GOPS	2014-2020	Liczba osób potrzebujących bądź korzystających z poradnictwa specjalistycznego

cel cząstkowy 3	cel operacyjny	zadania	wykonawcy	termin	wskaźniki
Podwyższenie standardu życia osób starszych i samotnych	Przeciwdziałanie izolacji i wykluczeniu społecznemu ludzi starszych i samotnych	Pozyskanie wolontariatu na rzecz pomocy osobom starszym i samotnym.	Oświata, GOPS	2014-2020	Liczba wolontariuszy
		Udzielanie pomocy finansowej , rzeczowej oraz usługowej zgodnie z ustawą o pomocy społecznej i uchwałami rady.	GOPS	2014-2020	Liczba świadczeniobiorców wśród osób starszych
		Aktywizacja rodzin na rzecz zapewnienia opieki osobom starszym (praca socjalna, udzielanie informacji na temat możliwości pomocy rodzinie)	GOPS	2014-2020	Liczba udzielonej pracy socjalnej
		Uwrażliwienie społeczności lokalnej na potrzeby ludzi starszych (praca socjalna, działania integrujące)	GOPS, Oświata	2014-2020	Liczba akcji, pracy socjalnej na rzecz osób starszych

cel cząstkowy 4	cel operacyjny	zadania	wykonawcy	termin	wskaźniki
Tworzenie warunków i przyjaznego środowiska do pełnego uczestnictwa w życiu społecznym osób długotrwale chorych i niepełnosprawnych	Zapewnienie ochrony socjalnej i ekonomicznej chorym i niepełnosprawnym	Udzielanie pomocy finansowej i rzeczowej wg ustawy o pomocy społecznej ,uchwał Rady Gminy	GOPS	2014-2020	Liczba świadczeniobiorców
		Wspieranie profesjonalnych usług przy pomocy wolontariatu	GOPS	2014-2020	Liczba aktywnych wolontariuszy i pracowników spółdzielni
	Poradnictwo zawodowe i zatrudnienie osób niepełnosprawnych	Wspieranie rehabilitacji zawodowej osób niepełnosprawnych poprzez systematyczną współpracę z PCPR, PUP i informowanie o istniejących możliwościach zatrudnienia, pozyskiwaniu funduszy na otwieranie własnej działalności gospodarczej, informowanie pracodawców o możliwościach i korzyściach zatrudniania osób niepełnosprawnych	GOPS, PCPR, PUP	2014-2020	Wykaz podjętych działań skierowanych na osoby niepełnosprawne

cel cząstkowy 5	cel operacyjny	zadania	wykonawcy	termin	wskaźniki
Stworzenie gminnego systemu przeciwdziałania przemocy w rodzinie	Podejmowanie działań profilaktycznych dotyczących przemocy	Edukacja w szkołach na temat przemocy i możliwości wsparcia	Oświata, GOPS	2014-2020	Wykaz zajęć dotyczących przemocy
		Uświadamianie konsekwencji karnych potencjalnym sprawcom przemocy	GOPS, Policja	2014-2020	Liczba rozmów ze sprawcami przemocy
		Podejmowanie interwencji w przypadkach stwierdzenia przemocy domowej	GOPS, Policja	2014-2020	Liczba interwencji
		Kierowanie ofiar oraz sprawców przemocy do odpowiednich instytucji w celu podjęcia terapii	GOPS, Policja	2014-2020	Liczba osób korzystających ze specjalistycznej pomocy w różnych instytucjach pomocowych

		Współpraca wszystkich służb i instytucji lokalnych zobowiązanych do stosowania procedury „Niebieskiej Karty” w celu ochrony przed przemocą w rodzinie	GOPS, Oświata, Policja, Służba Zdrowia	2014-2020	Wykaz rozmów, działań dot. przeciwdziałania przemocy w rodzinie
Wspieranie rodzin doznających agresji i przemocy		Systematyczna realizacja procedury „Niebieskiej Karty”	GOPS, Policja, Oświata, Służba Zdrowia	2014-2020	Liczba założonych „Niebieskich Kart” w Gminie
		Zapewnienie ofiarom doznającym przemocy pomocy materialnej i finansowej, psychologicznej i pedagogicznej.	GOPS, Klub Wsparcia „AA”, Oświata	2014-2020	Liczba osób skierowanych do psychologa bądź terapeuty
		Współpraca z Ośrodkiem Interwencji Kryzysowej oraz innymi instytucjami pomagającymi w kryzysach życiowych	GOPS, Policja	2014-2020	Diagnoza społeczności lokalnej w Gminie
Zintegrowanie działań instytucji zajmujących się problemami rodzin		Rozpoznawanie zjawiska przemocy	GOPS, Policja, Oświata, Służba Zdrowia	2014-2020	Diagnoza społeczności lokalnej w Gminie

cel cząstkowy 6	cel operacyjny	zadania	wykonawcy	termin	wskaźniki
Systemowe podejście do pracy z rodziną	Wspieranie rodziców w realizacji funkcji opiekuńczo-wychowawczych	Organizowanie kursów, szkoleń, warsztatów, prelekcji, dla rodziców i opiekunów z zakresu wychowania dzieci i młodzieży	GOPS, Oświata	2014-2020	Liczba programów pomocowych
		Zapewnienie specjalistycznej pomocy rodzinom wymagającym szczególnej opieki.	GOPS	2014-2020	Liczba rodzin korzystających z Asystenta rodziny
		Utworzenie placówek wsparcia dziennego dla dzieci	GOPS, Oświata	2014-2020	Liczba osób korzystających z placówek
	Systematyczna praca socjalna z rodzicami z problemem opiekuńczo-wychowawczym	Diagnoza deficytów w zakresie pełnienia ról rodzicielskich, wydolności opiekuńczo-wychowawczej, zaniedbań względem dzieci	GOPS, Oświata	2014-2020	Charakterystyka deficytów i zaniedbań wobec dzieci
		Diagnoza – ocena sytuacji dziecka w rodzinie, środowisku szkolnym i rówieśniczym	GOPS, Oświata	2014-2020	Liczba dzieci potrzebujących pomocy

		Systematyczne współdziałanie Ośrodka Pomocy Społecznej z placówkami oświatowymi, kuratorem rodzinnym, sądem, policją w celu bieżącej analizy sytuacji dzieci i młodzieży uczęszczającej do szkół, a w szczególności przeciwdziałanie pojawiającym się patologiom	GOPS, Oświata, Policja, Kurator	2014-2020	Charakterystyka rodzin z całej Gminy
Poprawa standardu i jakości życia rodzin z problemami opiekuńczo - wychowawczymi		Udzielenie rodzinie pomocy finansowej i w naturze zgodnie z ustawą o pomocy społecznej, uchwałami Rady Gminy	GOPS	2014-2020	Liczba świadczeniobiorców
		Zabezpieczenie potrzeb bytowych dzieci i młodzieży z rodzin ubogich i z problemami opiekuńczo-wychowawczymi – organizacja i finansowanie dożywiania w trakcie nauki w szkole, zapewnienie odzieży, wyposażenia w artykuły szkolne, organizacja i dofinansowanie wypoczynku letniego i zimowego	GOPS, Oświata	2014-2020	Liczba dzieci objętych pomocą finansową
Utrzymanie dziecka w rodzinie		Pomoc rodzinom niewydolnym wychowawczo w przewyciężaniu problemów opiekuńczo-wychowawczych poprzez odtworzenie bądź wzmocnienie ich funkcji poprzez pracę z Asystentem rodziny	GOPS	2014-2020	Liczba rodzin objętych pomocą Asystenta rodziny
		Zapewnienie dzieciom i młodzieży odpowiednich warunków do życia i rozwoju zgodnie z ich potrzebami i przysługującymi im prawami	GOPS, Oświata	2014-2020	Charakterystyka rodzin objętych pomocą społeczną i nie tylko
		Pomoc młodzieży w życiowym usamodzielnianiu poprzez nabycie umiejętności społecznych, umożliwiających im prawidłową adaptację społeczną oraz integrację ze środowiskiem	Oświata	2014-2020	Liczba zajęć usamodzielniających

		Przeciwdziałanie szerzeniu się postaw destrukcyjnych, agresywnych, społecznych w środowisku dzieci i młodzieży	Oświata, Policja	2014-2020	Liczba działań skierowanych do dzieci i młodzieży szkolnej
	Pozyskanie budżetu na realizację działań	Pozyskanie funduszy zewnętrznych na realizację zadań	Urząd Gminy, GOPS	2014-2020	Liczba projektów unijnych

cel cząstkowy 7	cel operacyjny	zadania	wykonawcy	termin	wskaźniki
Podjęcie działań na rzecz osób zagrożonych bezdomnością	Profilaktyka i przeciwdziałanie bezdomności	Praca socjalna – motywacja do leczenia, pomoc w odtwarzaniu zerwanych więzi rodzinnych, monitoring osób zagrożonych eksmisją	GOPs, Urząd Gminy	2014-2020	Liczba osób objętych pracą socjalną
		Pomoc finansowa w postaci zasiłków celowych na opłacenie zaległości za czynsz oraz opłata pobytu w schroniskach i noclegowniach	GOPs	2014-2020	Liczba świadczeniobiorców

Cel cząstkowy 8	cel operacyjny	zadania	wykonawcy	termin	wskaźniki
Ograniczenie zjawiska nadużywania alkoholu przez nieletnich i dorosłych mieszkańców gminy	Współpraca z instytucjami zajmującymi się pomocą rodzinom z problemami alkoholowymi	Systematyczna kontrola osób korzystających ze świadczeń pomocy społecznej a uczestnictwem w terapii odwykowej	GOPS, GKRPA	2014-2020	Liczba osób skierowanych na leczenie
		Skierowanie osób nadużywających alkoholu na leczenie odwykowe	GOPS	2014-2020	Liczba osób skierowanych na leczenie
	Informowanie o negatywnych skutkach nadużywania alkoholu	Udzielanie porad prawnych rodzinom z problemem alkoholowym	GOPS, UG	2014-2020	Liczba osób objęta pracą socjalną ze względu na problem alkoholizmu
		Uświadomienie osoby nadużywającej alkoholu o grożących jej sankcjach	GOPS, Policja	2014-2020	Liczba osób nadużywających alkoholu a korzystających z pomocy Ośrodka

	Pomoc rodzinom a zwłaszcza dzieciom, które narażone są na odczuwanie negatywnych skutków nadużywania alkoholu w ich najbliższym otoczeniu	Udzielanie wsparcia rodzinom osób dotkniętych alkoholizmem, a więc współuzależnionym (wsparcie finansowe i psychologiczne)	GOPS, GKRPA	2014-2020	Liczba osób objęta pomocą GOPS z powodu nadużywania alkoholu
		Objęcie dzieci opieką psychologiczno-pedagogiczną (zwłaszcza w szkole) z rodzin dotkniętych problemem alkoholowym	GOPS, Oświata	2014-2020	Liczba osób współuzależnionych z rodzin alkoholików
	Kontynuowanie oraz udoskonalenie systemu pomocy, leczenia dla osób uzależnionych oraz członków ich rodzin	Motywowanie do leczenia osób uzależnionych od alkoholu oraz do szukania pomocy przez członków ich rodzin	GOPS, GKRPA	2014-2020	Liczba osób objęta pomocą GOPS z powodu nadużywania alkoholu

3. Dokumentacja Strategii

Dla skutecznego wdrażania Strategii, zwłaszcza na etapie jej uruchamiania, jednym z ważniejszych zadań dla Zespołu ds. wdrażania Strategii, jest opracowanie niezbędnych narzędzi monitoringowych, czyli różnego rodzaju formularzy, druków, wzorów, tabel. Arkuszy, które umożliwią pomiar postępu rzeczowego i finansowego.

Pełna dokumentacja monitoringowa Strategii powinna obejmować poniższe narzędzia monitoringowe:

Dokumentacja projektowa, która inwentaryzuje wszystkie istotne, zaplanowane parametry Strategii, wynikające z zapisów, będące bazą wyjściową dla monitoringu:

- Struktura organizacyjna Programu,
- Struktura personalna Programu,
- Struktura zadaniowa Programu,
- Harmonogram – wykres Gantt’a
- Tabele zadań i celów,
- Tabele wskaźników rezultatów twardych (produktów) i rezultatów miękkich,
- Baza danych,
- Szczegółowy plan budżet

2. Inne dokumenty projektowe

4. Ewaluacja wdrażania Gminnej Strategii Rozwiązywania Problemów Społecznych

Ewaluacja jest rozumiana jako:

- Ocena wartości projektu z zastosowaniem określonych kryteriów w celu jego usprawnienia, rozwoju lub lepszego rozumienia;
- Zbieranie, analiza oraz interpretacja danych na temat znaczenia i wartości projektu przy zwróceniu uwagi na zagadnienia istotne dla zainteresowanych;
- Ocena efektywności, skuteczności, oddziaływania, trwałości i zgodności projektu w kontekście założonych celów, porównywanie rezultatów projektu ze wstępnymi zamierzeniami

Wytyczne w zakresie ewaluacji programów operacyjnych na lata 2014-2020 definiują ewaluację jako osąd (ocena) wartości interwencji publicznej dokonany przy uwzględnieniu odpowiednich kryteriów (skuteczności, efektywności, użyteczności, trafności i trwałości) i standardów. Osąd dotyczy

zwykle potrzeb, jakie muszą być zaspokojone w wyniku interwencji oraz osiągniętych efektów. Ewaluacja oparta jest na specjalnie w tym celu zebranych i zinterpretowanych informacjach za pomocą odpowiedniej metodologii.

Ewaluacja może służyć wielu celom. Najczęściej ewaluacja prowadzona jest dla:

- Zbadania potrzeb np. beneficjentów
- Określenie kierunków i celów działań
- Poprawy przejrzystości podejmowanych działań
- Poznawania mechanizmów wdrażania programów i projektów
- Zwiększenie skuteczności i efektywności programów/projektów
- Wspomagania procesu podejmowania decyzji
- Identyfikowania słabych i mocnych stron interwencji
- Sygnalizowania pojawiających się problemów
- Określania stopnia zgodności z przyjętymi założeniami
- Zwiększania profesjonalizmu świadczonych usług
- Pogłębianie odpowiedzialności za program/projekt
- Demokratyzacji procesu zarządzania

Rodzaje ewaluacji:

- *ex-ante* (przed realizacją programu/projektu)
- *mid-term/on-going*/ewaluacja bieżąca (podczas realizacji programu/projektu)
- *ex-post* (po zakończeniu realizacji programu/projektu)

Ewaluacja ex-ante

- Przeprowadzana jest przed wdrażaniem projektu/programu
- Ocenia na ile planowana interwencja jest trafna z punktu widzenia potrzeb (sektora, beneficjentów) oraz spójna w zakresie planowanych celów i sposobów ich realizacji
- Bada kontekst społeczny, gospodarczy, prawny
- Służy identyfikacji potencjalnych trudności

- Diagnozuje potrzeby i oczekiwania grupy docelowej

Ewaluacja mid-term

- Realizowana jest mniej więcej w połowie wdrażania interwencji
- Poddaje analizie osiągnięte na tym etapie produkty i rezultaty
- Dokonuje pierwszej oceny jakości realizacji projektu/programu
- Ocenia poczynione na etapie programowania założenia (cele, wskaźniki)
- Diagnozuje kontekst realizacji przedsięwzięcia
- Może przyczynić się do pewnych modyfikacji realizacji interwencji oraz aktualizacji przyjętych założeń

Ewaluacja ex-post

- Przeprowadzana jest po zakończeniu realizacji projektu/programu
- Ocenia ma ile udało się osiągnąć założone cele
- Ocenia skuteczność i efektywność interwencji oraz jej trafność i użyteczność
- Bada długotrwałe efekty (oddziaływanie) projektu/programu oraz ich trwałość
- Stanowi cenne źródło informacji użytecznych przy planowaniu kolejnych interwencji

Dla celów ewaluacji Strategii Rozwiązywania Problemów Społecznych w Gminie Tarnów Opolski na lata 2014-2020 przyjęto ewaluację typu ex-post.

Etapy procesu ewaluacji

1. Planowanie ewaluacji
2. Projektowanie ewaluacji
3. Zbieranie i analiza danych
4. Raportowanie
5. Wykorzystanie wyników ewaluacji

Przystępując do przeprowadzania ewaluacji trzeba ją precyzyjnie zaplanować, by jak najskuteczniej wykorzystać czas i posiadane zasoby. Unika się w ten sposób również niebezpieczeństwa

przeprowadzenia ewaluacji mało efektywnej, zwiększa się natomiast jej użyteczność. Im lepiej zaplanowana ewaluacja, tym większa szansa na przeprowadzenie jej w taki sposób, który dostarczy istotnych, wiarygodnych i rzetelnych informacji, odpowiadających potrzebom i zainteresowaniom jej odbiorców i użytkowników.

Kryteria ewaluacji

- Służą wskazaniu, co w ramach prowadzonej ewaluacji będzie podlegało ocenie
- Są pryzmatem przez który ewaluator patrzy na ewaluowane przedsięwzięcie, oceniając projekt pod kątem stopnia spełniania określonego kryterium

Najczęściej stosowane kryteria ewaluacji:

☒ **Trafność** (relevance) - kryterium to pozwala ocenić, w jakim stopniu przyjęte cele projektu odpowiadają zidentyfikowanym problemom w obszarze objętym projektem i/lub realnym potrzebom beneficjentów.

☒ **Efektywność** (efficiency) - kryterium to pozwala ocenić poziom „ekonomiczności” projektu, czyli stosunek poniesionych nakładów do uzyskanych wyników i rezultatów. Nakłady rozumiane są tu jako zasoby finansowe, ludzkie i poświęcony czas.

☒ **Skuteczność** (effectiveness) - kryterium to pozwala ocenić, do jakiego stopnia cele przedsięwzięcia zdefiniowane na etapie programowania zostały osiągnięte.

☒ **Oddziaływanie/wpływ** (impact) – kryterium to pozwala ocenić związek pomiędzy celem projektu i celami ogólnymi, tj. stopień, w jakim korzyści odniesione przez docelowych beneficjentów miały szerszy ogólny wpływ na większą liczbę ludzi w danym sektorze, regionie lub w całym kraju.

☒ **Trwałość efektów** (sustainability) – kryterium to pozwala ocenić czy pozytywne efekty projektu na poziomie celu mogą trwać po zakończeniu finansowania zewnętrznego, a także czy możliwe jest utrzymanie się wpływu tego projektu w dłuższym okresie na procesy rozwoju na poziomie sektora, regionu czy kraju.

Metody zbierania danych w ewaluacji:

- Analiza dokumentów
- Wywiady
- Kwestionariusze
- Obserwacja

Inne metody zbierania danych użyteczne w ewaluacji

- Analiza dostępnych danych
- Dane z systemu monitoringu
- Studium przypadku
- Grupy fokusowe
- Opinie ekspertów

VI ZAKOŃCZENIE

Przedstawiona Strategia jest dokumentem elastycznym, podlegającym, jak wszystko zmianom społecznym i gospodarczym; konieczne jest więc wprowadzanie zmian w jej zapisach. Należy pamiętać, że zmiany te nie powinny dotyczyć zasadniczych kierunków strategii: celu określonego w wizji oraz w celach strategicznych. Najczęściej, ze względu na zmieniające się uwarunkowania zarówno wewnątrz gminy, jak i w jej otoczeniu; modyfikacjom mogą ulegać zapisy w części operacyjnej strategii.

Bardzo ważne dla jej realizacji jest pozyskiwanie akceptacji społecznej dla zadań i projektów strategicznych, ścisła współpraca ze zidentyfikowanymi partnerami społecznymi oraz uzyskiwanie poparcia zewnętrznego poprzez:

Ścisłą współpracę władz gminy z sektorem pozarządowym – organizacjami społecznymi (zlecenie usług publicznych, partnerstwo w realizacji zadań i pozyskiwaniu środków zewnętrznych),

Ścisłą współpracę władz gminy z sektorem gospodarczym (przedsięwzięcia publiczno – prywatne, wspólna promocja samorządu i przedsiębiorców, monitorowanie potrzeb lokalnych pracodawców, generowanie nowych miejsc pracy).

Spotkania publiczne z mieszkańcami gminy – przekazywanie obiektywnej informacji mieszkańcom oraz pozyskiwanie informacji zwrotnej (pomysły, sugestie mieszkańców, monitorowanie potrzeb społecznych mieszkańców gminy i przybywających gości).

Systematyczne zamieszczanie informacji w mediach (lokalnych, regionalnych, Internecie) o podejmowanych zadaniach strategicznych – tradycyjne konferencje prasowe, przygotowywanie notatek prasowych z realizowanych zadań, organizacja imprezy o charakterze lokalnym i ponadlokalnym).

Kontakty z władzami gmin sąsiednich i władzami powiatu, realizacja wspólnych projektów z zakresu polityki społecznej.

Kontakty z władzami województwa, lobbing w instytucjach regionalnych i rządowych na rzecz dużych przedsięwzięć społecznych w gminie.

Kontakty z innymi partnerami zewnętrznymi, np. regionalnymi i rządowymi instytucjami pomocy społecznej, organizacjami pozarządowymi regionu.

Pogłębianie kontaktów międzynarodowych w celu realizacji zadań wynikających ze strategii (gminy partnerskie, instytucje międzynarodowe, pozyskiwanie partnerów zagranicznych).

Kontakty z mediami (regionalne, krajowe) dotyczące podejmowanych zadań strategicznych – nagłaśnianie sukcesów w zakresie polityki społecznej gminy.

Cele, kierunku działań oraz propozycje projektów zawarte w Strategii, pozwalają na dotarcie do najbardziej potrzebujących osób, rodzin, często wykluczonych, marginalizowanych społecznie.

Od realizacji powyższych założeń zależy będzie efektywność i zdolność instytucji, organizacji i władz samorządowych do rozwiązywania problemów społecznych mieszkańców Gminy Tarnów Opolski.